

ШАХМАТЫ

ИЗДАНИЕ КОМИТЕТА
ПО ФИЗИЧЕСКОЙ КУЛЬТУРЕ И СПОРТУ
ПРИ СОВЕТЕ МИНИСТРОВ ЛАТВИЙСКОЙ ССР
И ШАХМАТНОЙ ФЕДЕРАЦИИ ЛССР

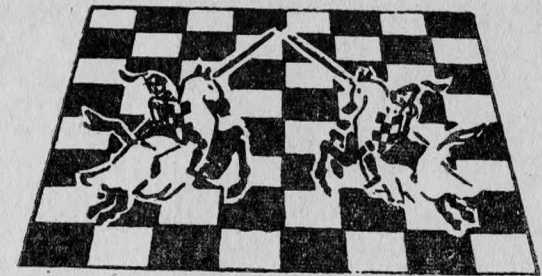
Выходит с 1960 года

№ 11 (275) - 1971 - июнь

* В НОМЕРЕ	* В НОМЕРЕ	* В НОМЕРЕ	*
А. Гипслис. Международный турнир в Гаване			1
В. Оснос. 44-й чемпионат Ленинграда			6
А. Гурвич. Зональный турнир лично-командного первенства Вооруженных Сил			8
ПАРТИИ И ФРАГМЕНТЫ			
Геллер — Велимирович. Примечания мастера Л. Гутмана			12
Шпильман — Чеховер. Примечания мастера В. Чеховера			14
ТЕОРИЯ ДЕБЮТОВ			
Б. Шахин. «Атака Нимцовича» в сицилианской защите			16
А. Гипслис. Славянская защита			18
ШАХМАТНЫЕ ВЕСТИ			
Уральские чемпионы... и др.		19, 29, III	
КЛУБ ИНТЕРЕСНЫХ ВСТРЕЧ			
Мини-партии			20
На орбите — тактика			21
Салон «Шах-Модерн»			22
Под читательским микроскопом			22
Л. Кацнельсон. Сенсация в шахматном клубе			24
Тур веселых фигур			26
Е. Кузьминых. Тридцать лет назад			27
НЕ ВИДЯ ПАРТНЕРА			
РСФСР — III... По Молдавии... и др.			28
КОМПОЗИЦИЯ			
Диспут решателей с авторами			30
Задачи годового конкурса			32
Проверьте сами себя!			IV

Гроссмейстер А. Гипслис

О споре фаворитов, интересных событиях и значении опыта



VIII Capablanca in Memoriam

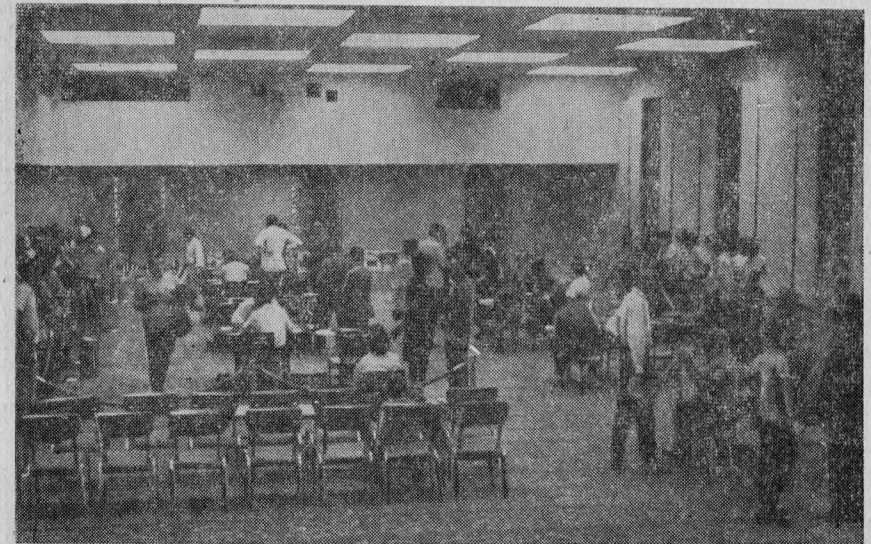
МЕЖДУНАРОДНЫЙ ТУРНИР В ГАВАНЕ

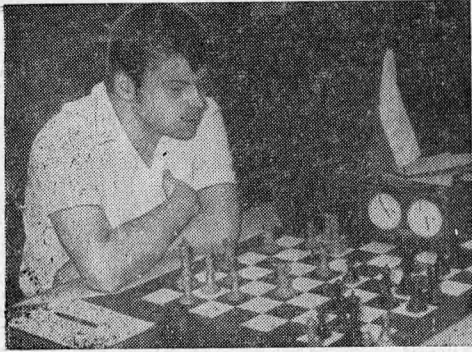
Восемь гроссмейстеров, пять международных и три национальных мастера приняли участие в VIII Мемориале Капабланки.

По принятой ФИДЕ классификации турнир имел категорию IA, что устанавливало гроссмейстерскую норму в 10,5 очка, а норму международного мастера — в 7,5. После окончания соревнования выяснилось, что никому из участников не удалось изменить свой титул. Наибольшие шансы имел Велимирович. Шутка ли, стартовать в таком турнире с 6 очками из семи! Несколько флегматичный в жизни, он буквально преображается за шахмат-

ной доской. Жертвы, жертвы, еще жертвы, при малейшей возможности — в рукопашную! Эти качества приятно щекотали нервы зрителям, чьим любимцем Велимирович оставался до конца турнира. Правда, пополнить багаж очков в последующих восьми турах ему почти не удалось...

Судьба первого места решалась в споре признанных фаворитов — гроссмейстеров Геллера и Горты.





Гроссмейстер В. ГОРТ.

Хотя Горт и жаловался, что сильно устал и играет без вдохновения, в каждой партии он сражался до конца. Выдержка, осторожность, позиционное давление делали свое дело — потихоньку половинки в его турнирной графе сменялись единицами, а финишный рывок оказался конкурентам не под силу.

**Сицилианская защита
Хеннингс — Горт**

1. e4 c5 2. Кс3 Кс6 3. Kge2 e6 4. d4 cd 5. К:d4 Фс7 6. Се3 Кf6 7. Cd3 a6 8. 0—0 Ке5 9. h3 Сс5. Это продолжение стало популярным сравнительно недавно. Раньше играли 9. ... b5.
10. Фе2 d6 11. Лае1 0—0 12. f4 Kgb. Ход в тексте кажется более логичным, нежели 12. ... Ked7 — черные не только оказывают давление на центр, но и прикрывают королевский фланг.
13. Kb3 С:e3+ 14. Ф:e3 b5 15. e5. Ответственное решение, но другой возможности проявить активность не видно. Белопольный слон черных занимает теперь очень сильную позицию. 15. ... de 16. С:g6 hg 17. Ф:e5. В партии Радулов — Суэтин (Будапешт, 1970 г.) было 17. fe, но после 17. ... Kd7 18. Kd4 Сb7 19. Kd1 Lad8 черные получили прекрасную позицию.
17. ... Фа7+ 18. Kph2 Сb7 19. Кс5 b4 20. К:b7. Понятно стремление белых уничтожить грозного слона, но их пешечная формация на ферзевом фланге теперь явно скомпрометирована. 20. ... bc 21. Kd6 cb 22. Ф:b2 Lfd8 23. Ke4 Kd5 24. Фb3 Фс7! 25.

Фg3. Не желая пассивно защищаться после 25. g3 Лас8, белые отдают пешку, но позиция черных настолько прочна, а их фигуры так активны, что захватить инициативу белым не удается.

25. ... Ф:c2 26. Лf2 Фс7 27. Kg5 Kf6 28. Фа3 Фb6 29. Лb2 Фd4 30. Лf1 Ld7 31. Лb4 Фd6 32. Лf1b1 Lad8. У белых появилась новая слабость — пешка f4. Комбинируя атаку на эту слабость с отражением незначительных угроз по восьмой горизонтали, черные легко реализуют свой перевес.
33. Ла4 Фс7 34. Лс1 Фb8 35. Лас4 Ld4! 36. Лс7 Kd5 37. Kpg3. На 37. Л:f7 следует 37. ... Л:f4, и белые несут материальные потери. 37. ... К:c7 38. Фе7 L4d7. Белые сдались.

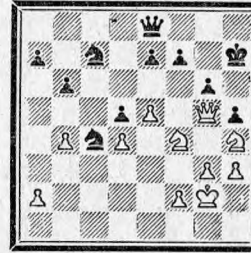
Для гроссмейстера Геллера этот турнир был последней практической тренировкой перед матчем с Корчным. Со стороны создалось впечатление, что гроссмейстер проделал большую подготовительную работу. Хорошо отработанный дебютный репертуар, интересные и смелые идеи в середине игры, высокая техника в эндшпиле — эти качества обеспечили ему успех. До-

Гроссмейстер Е. ГЕЛЛЕР.



биться более высокого результата помешали цейтноты — прекрасно поставленные партии порой не удавалось довести до конца.

Геллер — Эрнандес



Используя небезопасную позицию неприятельского короля, белые небольшими силами создают сильные угрозы. 30. Kf3 Фf8 31. g4 hg 32. Ф:g4 e6 33. h4! Фh6 34. h5! gh 35. Kg5+ Kpg8 36. K:h5 Kpf8?. Необходимо было 36. ... Фg6. 37. Kf6 Ke8? 38. К:e6+ Kpe7 39. Kg8+, и черные сдались.

Третье место завоевал Трингов. Болгарский гроссмейстер хорошо чувствует позиции с инициативой, но в техническом плане он играет менее уверенно. В Гаване ему в большинстве партий удавалось создавать позиции в своем духе, и это обеспечило его успех.

**Защита Алехина
Трингов — Родригес**

1. e4 Kf6 2. e5 Kd5 3. d4 d6 4. c4 Kb6 5. f4 de 6. fe Кс6 7. Се3 Cf5 8. Кс3 e6 9. Kf3 Ce7 10. d5!? Kb4 11. Лс1. Этот ход сделал Парма в партии с Михальчишиным (Сараево, 1970 г.). В партии далее было 11. ... 0—0 и после 12. a3 Ка6 13. Cd3 Сс5 14. С:c5 К:c5 15. С:f5 ef 16. b4 Ke4 17. Фd4 белые добились перевеса. Гроссмейстер Парма в девятом номере «Информатора» предложил 11. ... ed!?
12. a3 К:c4 13. С:c4 dc 14. ab. За пожертвованную фигуру у черных есть компенсация.

Кубинский шахматист избрал продолжение, которое уже встречалось в партии Велимирович — Гипслис из этого же турнира.

11. ... f6 12. a3 Ка6 13. g4!?



Гроссмейстер Г. ТРИНГОВ.



Патент Велимировича. Белые стремятся вскрыть линии для атаки, несмотря на небезопасное положение собственного короля.

13. ... С:g4 14. Лg1 f5 15. h3 Ch4+. Гипслис продолжал 15. ... С:f3 16. Ф:f3 0—0, придавая игре закрытый характер. Заслуживает внимания 15. ... Ch5, сохраняя связь по диагонали d1—h5. 16. Kpd2 Ch5 17. Л:g7 ed 18. cd К:d5 19. Фа4+. Становится ясным, что черному королю уготовлена незавидная судьба. Плохо теперь 19. ... Kpf8 из-за 20. Ch6 Kb6+ 21. Ld7+. 19. ... c6 20. Ф:h4 С:f3 21. Сg5 Фа5 22. b4, и черные сдались. На 22. ... Ф:a3 решает 23. К:d5 С:d5 24. Le7+.

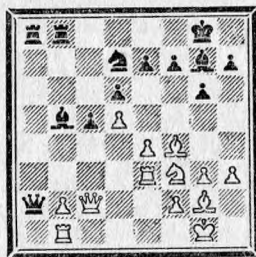
Благодаря широкому распространению шахматной информации уровень игры многих шахматистов за послед-

1 2 3 4 5 6 7 8 9 10 11 12 13 14 15 16 0.

1. Горт В. СССР	1/2	1/2	1/2	1	1/2	1	1/2	1	1/2	1	1/2	1	1	1	1	11,5
2. Геллер Е. СССР	1/2	1/2	1/2	1/2	1/2	1	1	1	1/2	1	1/2	1/2	1	1	1	10,5
3. Трингов Е. Болг.	1/2	1/2	1/2	1/2	1/2	1/2	1/2	0	1/2	1	1	1	1	1	1	10
4. Доннер И. Голл.	1/2	1/2	1/2	1/2	1	1/2	1/2	1	1	1/2	1	0	1	0	1	9,5
5. Гипслис А. СССР	0	1/2	1/2	0	1/2	1	1/2	0	1/2	1	1	1	1/2	1	1	9
6. Парма Б. ФНРЮ	1/2	1/2	1/2	1/2	1/2	1/2	1/2	1/2	1/2	1/2	1	1/2	1/2	1	1/2	8,5
7. Хеннингс А. ГДР	0	1/2	1/2	1/2	0	1/2	1/2	0	1/2	1/2	1	1	1/2	1	1	8
8. Кобо Э. Куба	1/2	0	1/2	1/2	1/2	1/2	1/2	1	1	0	1/2	1/2	1/2	1/2	1	8
9. Велимирович Д. ФНРЮ	0	0	1	0	1	1/2	1	0	1/2	0	0	1	1/2	1	1	8
10. Билек И. Венгрия	1/2	0	1/2	0	1/2	1/2	1/2	0	1	1/2	1/2	1/2	1	1/2	1	7,5
11. Барцаи Л. Венгрия	0	1/2	0	1/2	0	1/2	1/2	1	1	1/2	1/2	0	1/2	1/2	0	6,5
12. Эрнандес Р. Куба	1/2	0	0	0	0	0	1/2	0	1	1/2	1	1/2	1	1/2	1	6
13. Троянеску О. Румын.	0	1/2	0	1	0	1/2	0	1/2	1/2	1/2	1/2	0	1/2	1/2	1	6
14. Родригес Я. Куба	0	1/2	0	0	1/2	1/2	1/2	1/2	0	0	1/2	1/2	1/2	1/2	1	5,5
15. Летелье Р. Чили	0	0	0	1	0	0	0	1/2	0	1/2	1	0	1/2	1/2	1/2	4,5
16. Фернандес Ц. Куба	0	0	0	0	0	1/2	0	0	0	0	0	0	0	0	1/2	1

ние годы сильно вырос. Гроссмейстерам теперь не так просто получить запланированные очки во встречах с малоизвестными шахматистами. По крайней мере, ... по заказу теперь этого не сделаешь, в чем убедился, например, гроссмейстер Доннер, потерпевший поражения против Троянеску и Летелье. Игра Доннера производит капитальное впечатление, однако нежелание бороться с основными конкурентами не позволяет ему претендовать на высокие места.

Фернандес — Доннер



Молодой кубинский шахматист, полностью проиграв стратегическую дуэль, стремится к обострению. Доннер спокойно и просто отражает угрозы, сохраняя материальный перевес. 19. e5 Лa6 20. Лbе1 Кf8 21. ed ed 22. Kg5 Сс4 23. К: f7 Кр: f7 24. Ле7+ Кpg8 25. Л: g7+ Кр: g7 26. Ле7+ Кpg8 27. Фс3 Ф: b2! 28. Лg7+ Крh8 29. Cd2 Лa3! Белые сдались.

Для успешной игры в крупных меж-

дународных турнирах (категории IA) необходима соответствующая практика, чего как раз и не хватает автору этих строк. Самую простую тактику в таких турнирах — ничьи с ведущими и победы над аутсайдерами — не всегда удается претворить в жизнь, кроме того, от этого страдает творческая сторона игры. Попытки немедленно отыграться после первых же неудач ведут к новым неприятностям. Только спурт на финише обеспечил мне место в первой половине таблицы.

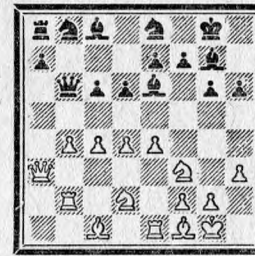
Защита Уфимцева
Гипслис — Барцаи

1. e4 g6 2. d4 Cg7 3. Кf3 d6 4. c3 Кf6 5. Kbd2 c6. Избранная белыми система имеет существенный недостаток — они не оказывают давления в центре. Черным проще всего продолжать Кb8—c6 с последующим e7—e5, зачеркивая надежды белых на перевес.

6. Ce2 0—0 7. 0—0 Фс7 8. Ле1 Kbd7 9. Cf1 b5? После партии Барцаи признался, что хотел создать на доске оригинальную, необычную позицию. Это ему и удалось — возникает действительно оригинальная, но... плохая для черных позиция. Логичнее было 9... e5.

10. a4 ba 11. Ф: a4 Кb6. После 11... e5, препятствуя захвату белыми пространства, нужно было считаться с вариантом 12. Кс4 Кb6 13. К: b6 Ф: b6 14. b4, и белые выигрывают пе-

шку. 12. Фа5 Ce6 13. h3 h6 14. b4 Лf6 15. c4 Ke8 16. Ла2 Kc8 17. Фа3 Фb6 18. Лb2.



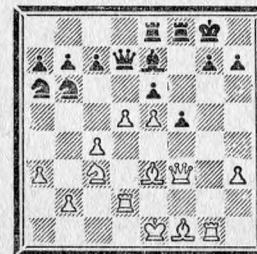
Черные фигуры оттеснены и, главное, не занимают характерные для защиты Уфимцева позиции. Неудивительно, что после принятия жертвы пешки черные быстро погибают. Затянуть сопротивление можно было лишь путем 18... Фс7, придерживаясь выжидательной тактики.

18... С: d4 19. К: d4 Ф: d4 20. e5! И 20. Кf3 сохраняло за белыми все позиционные выгоды, но после хода в партии слабости королевского фланга черные выигрывают полнее.

20... a5 21. Кf3 Фа7. Проигрывало 21... ab 22. Ф: a8! 22. ba Л: b2 23. С: b2 Ф: a5 24. Фе3!. Огрозить две угрозы — 25. Ла1 и 26. Ф: h6 — черные не в состоянии. Следует короткая агония. 24... g5 25. Ла1 Ф: a1 26. С: a1 Л: a1 27. Фс3, и черные сдались.

На этот раз миролюбие не было основным фоном борьбы. Интересных, захватывающих событий в турнире было предостаточно. Больше других об этом заботился Велимирович, который хотел заматовать буквально всех.

Велимирович — Гипслис



Последний ход черных 18... Лаe8? явно неудачен. Белые это убедительно доказывают. 19. d6 cd 20. Фh5! Создавая угрозу 21. Лdг2 Лf7 22. Ф: f7+!, с неизбежным матом.

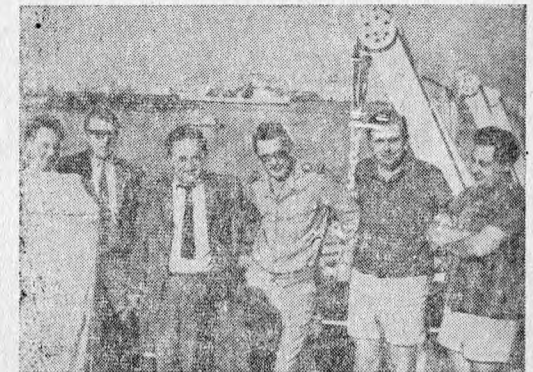
20... Лс8 21. c5 Л: c5 22. С: c5. Заслуживало внимания 22. Лdг2, ибо на 22... Лf7 решает 23. С: c5 К: c5 24. Сb5 Фd8 25. Ф: f7+!, а после 22... g5 возможно 23. С: g5 22... К: c5 23. Лdг2 g5 24. Сb5. На 24. ed черные вынуждены продолжать 24... Ф: d6 и, хотя после 25. Лg5+ С: g5 26. Ф: g5+ Крf7 путешествие короля и не из приятных, конкретных путей к победе у белых сразу не находится.

Проигрывает 24... Сf6 из-за 25. Л: g5+ С: g5 26. Ф: g5+ Крh8 и после 27. Фf4! белые, по меньшей мере, выигрывают фигуру.

24... Фd8 25. b4 Kcd7 26. ed Cf6 27. Ke2 Ke5?. Черные не выдерживают напряжения борьбы и ошибаются. После 27... Крh8! исход встречи далеко не ясен. 28. Кf4 Ф: d6??. Теперь черные получают мат. Последней возможностью был ход 28... g4, но он вряд ли спасал. 29. Л: g5+ Крh8 30. Ф: h7+. Черные сдались.

Отличная организация Мемориала привлекает на Кубу лучших шахматистов мира. Молодые кубинские мастера, проходя такое крещение, из года в год улучшают класс игры. Пройдет время и, возможно, кто-нибудь из молодых станет достойным преемником великого Капабланки.

Советские гроссмейстеры А. ГИПСЛИС и Е. ГЕЛЛЕР в гаванском порту в гостях у советских моряков.



Финалисты СССР

В тени



Явных фаворитов в турнире не было, хотя определенные надежды возлагались на двух финалистов последнего первенства СССР — армейцев В. Карасева и М. Цейтлина, а также на единственного международного мастера. Но в игре армейских шахматистов не было обычной свежести, и в борьбе за лидерство они принимали скромное участие. Вместо них заявку на первое место сделал мастер В. Воротников, игравший инициативно и смело. Вот несколько зарисовок турнирной борьбы.

Воротников — Оснос



Несмотря на наличие лишнего материала, дела черных неважны. Их король в центре, королевский фланг не развит. Но все же ресурсы защиты есть.

17. ... Фb6. После заманчивого 17. ... Kg4 18. d6 ed 19. Kd5 позиция черных становилась критической. 18. Фс2 Фа6 19. Лаб1 b6 20. Kb5 Фb7 21. Cf4 Фd7 22. a4 K:d5 23. Лbd1 e6 24. Kc3 Лс6 25. K:d5. Белые идут на небольшую комбинацию, после которой сохраняют перевес. При 25. Фе4 K:c3 26. Л:d7+ Kp:d7 черные держались, но ход 25. a5! был для них неприятен.

25. ... ed 26. Л:d5 Ф:d5 27. Лd1 Ф:d1 28. Ф:d1+ Kp:e7 29. Фd5 Ле6

30. h4 f6 31. h5. Существенная неточность. Сильнее 31. Фb7+ Kp:e8 32. h5, не давая пока соединить ладьи. 31. ... Kpf7 32. Ce7. И здесь лучше 32. Фа8. 32. ... g5! 33. Cd8 Cd6 34. Фb7+ Ce7 35. C:e7. Сделав этот ход, мой партнер предложил ничью, которую черные приняли. Правда, потом пришлось об этом пожалеть, ибо, играя 35. ... Л:e7 36. Фd5+ Kpg7, черные получали шансы на победу.

Защита Уфимцева Воротников — Цейтлин

1. f4 g6 2. Kf3 Cg7 3. e4 d6 4. Cc4 Kf6 5. Kc3 0-0 6. Фе2 c6 7. e5 Kd5 8. d4 de 9. fe Cg4 10. K:d5 cd 11. Cb3 a5 12. a4 f6. Слабый ход. 13. ef C:f6 14. Ch6 Ch4+ 15. Kpd2 Лf6 16. Фе4!. Фактически заканчивает борьбу.

16. ... C:f3 17. Ф:h4 C:g2 18. Лhg1 Cf3 19. Лаf1 Фd6 20. Лg3 Фb4+ 21. Kp:e3 Ch5 22. Ф:h5 Kc6 23. Ф:d5+ e6 24. Фd7 Ke7 25. c3, и черные сдались.

Хорошее впечатление оставляет творчество А. Лукина.

Испанская партия Лукин — Быков

1. e4 e5 2. Kf3 Kc6 3. Ch5 a6 4. Ca4 Kf6 5. 0-0 Ce7 6. Ле1 b5 7. Cb3 0-0 8. a4 b4 9. c3 d6 10. a5 Cg4 11. h3 Ch5 12. Фе2 Фс8 13. Фс4!. Белые искусно освобождаются от неприятной связки. 13. ... Kd8 14. Kh2 Лb8 15. d4 Ke6 16. d5 Kc5 17. cb K:b3 18. Ф:b3 Фb7 19. Kc3! Ф:b4 20. Ф:b4 Л:b4 21. f3. Возвратив пешку, белые получили лучший эндшпиль.

21. ... Kd7 22. g4 Cg6 23. Ka4 Лf6. Слишком шаблонно. Заслуживало внимания 23. ... Kc5 24. K:c5 dc, хотя надо считаться с 25. Cd2. 24. Cd2 Лb3 25. Лаc1 Лb5 26. Лс6 Kb8 27. Лc4 f6 28. Ле3 Л:e3 29. C:e3 Ce8 30. Kc3 Ch5 31. K:b5 ab 32. Лc1 b4 33. b3.



Международный мастер В. ОСНОС.

Теперь преимущества белых должно хватить для победы.

33. ... Kpf7 34. Kf1 Kp:e8 35. Kd2 Kpd7 36. Kpf2 Лb5 37. Kc4 Kp:c8 38. Ла1 Ka6 39. Kp:e2 Kpb7 40. Kpd3 c6 41. dc+ Kp:c6 42. Kb6 Cd8 43. Kp:c4 Kc5 44. Kd5 Ka6 45. Cb6 C:b6 46. Ke7+. Черные сдались.

Любителям острой игры понравится следующая партия.

Гамбит Блюменфельда Шашин — Доммес

1. d4 Kf6 2. c4 c5 3. d5 b5 4. Cg5 Ke4 5. Cf4 Фа5+ 6. Kd2 d6 7. b4! Ф:b4 8. Лb1 Фc3 9. Л:b5 K:d2 10. C:d2 Ф:c4 11. e3 Ф:a2 12. Cc3 e6 13. Cd3 Cd7 14. de Ф:e6 15. Ke2 d5 16. Kf4 Фd6 17. 0-0 d4 18. ed Ф:f4 19. Ле1+ Ce7

20. Л:c5 Kpf8 21. Ce4 Kc6 22. C:c6 C:c5 23. C:a8 Ce7 24. Фе2 Фd6 25. Лb1 f6 26. Фc4 g6 27. Cb4 Фе6 28. Cd5 Фf5 29. C:e7+ Kp:e7 30. Фc5+ Kpd8 31. Лb8+ Cc8 32. Фd6+ Фd7 33. Л:c8+, и черные сдались.

В этом дебюте заслуживает также быть отмеченным начало партии Рыжков — Фельдман: 1. d4 Kf6 2. c4 c5 3. d5 b5 4. f3 e6 5. e4 bc 6. Kc3 ed 7. e5 d4. Черные идут на интересную жертву фигуры. 8. ef d5.

Пешечный кулак в центре c4—c5—d5—d4 производит мощное впечатление. Во всяком случае, белые после длительного раздумья не нашли ничего лучшего, чем 9. C:c4 dc 10. Ke4.

Интересная теоретическая дуэль развернулась во встрече

Сицилианская защита Цейтлин — Шашин

1. e4 c5 2. Kf3 d6 3. d4 cd 4. K:d4 Kf6 5. Kc3 a6 6. Cg5 e6 7. f4 Фb6 8. Фd2 Ф:b2 9. Лb1 Фа3 10. f5 Kc6 11. fe fe 12. K:c6 bc 13. e5 de 14. C:f6 gf 15. Ke4 Ce7 17. Ce2 h5 17. Лb3 Фа4 18. c4 f5 19. Kd6+ C:d6 20. Ф:d6 Фа5+ 21. Kpf2 Kpf7 22. c5 Kpf6 23. Ле3 e4 24. Л:e4. Заманчивая жертва, но больше ничьей она не дает.

24. ... fe 25. Фf4+ Kpg7 26. Фе5+ Kpg8 27. Фg5+ Kph7 28. Ф:h5+ Kpg7 29. Фе5+ Kpg8 30. Лd1 Ла7 31. Фg5+ Kph7 32. Фh4+ Kpg7 33. Фg5+ Kph7 34. Фh5+ Kpg8 35. Фg5+ Kph7. Ничья.

Международный мастер В. Оснос

ЧЕМПИОНАТ ЛЕНИНГРАДА, 1971 г.

	1	2	3	4	5	6	7	8	9	10	11	12	13	14	О.
1. Оснос В.	1/2	1/2	1	1	1/2	1/2	1/2	1/2	1	1/2	1/2	1	1	1	9
2. Воротников В.	1/2	1/2	1	0	1	1/2	1/2	1	0	1	1/2	1	1	1	8,5
3. Лукин А.	1/2	1/2	1/2	1/2	1/2	1/2	1	1	1/2	0	1	1	1/2	8	
4. Карасев В.	0	0	1/2	1	1	1/2	1	1/2	1	0	1	1/2	1	8	
5. Бухман Э.	0	1	1/2	0	1	1/2	1/2	1/2	1/2	1/2	1	0	1	7	
6. Цейтлин М.	1/2	0	1/2	0	0	1/2	1	1	1	1/2	1	0	1	7	
7. Шашин А.	1/2	1/2	1/2	1/2	1/2	1/2	1/2	1	0	1	0	1/2	1	7	
8. Быков В.	1/2	1/2	0	0	1/2	0	1/2	1/2	1	1/2	1	1	1/2	6,5	
9. Доммес В.	1/2	0	0	1/2	1/2	0	0	1/2	1/2	1	1	1	1	6,5	
10. Крутянский А.	0	1	1/2	0	1/2	0	1	0	1/2	1/2	1/2	1	1	6,5	
11. Чепукайтис Г.	1/2	0	1	1	1/2	1/2	0	1/2	0	1/2	0	1/2	1	6	
12. Рыжков Ю.	1/2	1/2	0	0	0	0	1	0	0	1/2	1	1	1	5,5	
13. Фельдман Я.	0	0	0	1/2	1	1	1/2	0	0	0	1/2	0	0	3,5	
14. Кочиев А.	0	0	1/2	0	0	0	0	1/2	0	0	0	0	1	2	

В героической летописи Великой Отечественной войны подвигу балтийских моряков, принявших на себя первый удар гитлеровских полчищ, принадлежит одна из самых почетных и славных страниц. Состоявшийся в Лиепае зональный турнир XXV лично-командного первенства Вооруженных Сил проходил в период подготовки к празднованию знаменательной даты — 30-летия мужественной обороны города, защитники которого — солдаты и матросы, поддержанные народным ополчением, возглавляемым парторгом завода «Тосмаре» А. Петерсоном и секретарем уездного комитета комсомола И. Судмалисом, с первых часов войны стойко отражали бешеный натиск врага, рвавшегося к столице Советской Латвии...

На снимке: памятник героическим защитникам Лиепаи (23 VI — 29 VI 1941 г.).



«Подводная лодка» швартуется в Риге

Хозяева трех всесоюзных шахматных фестивалей и на этот раз оказались на высоте, проявив к гостям радушие и внимание. На старт турнира, являвшегося «по совместительству» чемпионатом Военно-Морского Флота, вышли семь команд. Единственной «сухопутной» команде — Прибалтийского военного округа — противостояли шесть флотских коллективов. Однако это обстоятельство не смутило рижских армейцев, игравших с большим подъемом. Победив во всех матчах, они уверенно завоевали первое место. Напряженно протекал их матч первого тура с балтийскими моряка-

ми, которые в прошлогоднем первенстве нанесли армейцам поражение, отбросив соседей на пятое место.

Гутман — Гусев В.



	1	2	3	4	5	6	7	О.
Зональный турнир	1.	2.	3.	4.	5.	6.	7.	О.
первенства	1.	2.	3.	4.	5.	6.	7.	О.
ВС СССР	1.	2.	3.	4.	5.	6.	7.	О.
	1.	2.	3.	4.	5.	6.	7.	О.

Точно рассчитав последствия, белые смело идут на обострение. Последовало: 18. К:b5! Фс2 19. Ф:c2 Л:c2 20. Кd4 Л:b4 21. К:c2 Лa4. Создается впечатление, что черные легко отыгрывают пешку и не за горами мирные переговоры. Но... 22. Лb1 К:d5?. И при лучших продолжениях, как показал анализ после партии, черные могли только затянуть сопротивление. 23. Лb8+ Сf8 24. ed Cf5 25. Сb4! С:c2 26. a3. Черная ладья неожиданно оказывается в окружении. Угрожает, в частности, 27. Лс8. 26. ... g5 27. Лс8 Cd1 28. Ke4 Kb7 29. Кс3 Сb3 30. К:a4 С:a4 31. Лa8 Сс2 32. a4, и черные сдались.

Французская защита
В. Журавлев — Петкевич *

1. e4 e6 2. d4 d5 3. Кс3 Сb4 4. e5 c5 5. a3 С:c3+ 6. bc Ke7 7. Фg4 cd 8. Ф:g7 Лg8 9. Ф:h7 Фс7 10. Ke2 Kbc6 11. f4 Cd7 12. Фd3 dc 13. Лb1 Kf5 14. g4! Kfе7. Взятие пешки 14. ... Л:g4

Победитель зонального турнира в Лиепае младший сержант мастер Я. КЛОВАН.

Фотоснимки А. Гурвича



после 15. Ch3 и 16. С:f5 только на пользу белым. 15. Лg1 0—0 16. К:c3 Ka5 17. Се3 Kpb8 18. Kb5 С:b5 19. Ф:b5 d4 20. Cd2 Лd5 21. С:a5 Ф:a5+ 22. Ф:a5 Л:a5. Обстановка на доске несколько разрядилась, но лишняя пешка белых начинает давать о себе знать. Достигнутое преимущество лиепайский мастер четко доводит до победы. 23. Лg3 Лh8 24. h3 Kd5 25. Сg2 К:f4 26. Л:b7+ Kpc8 27. Л:f7 Л:e5+ 28. Kpf1 Kg6 29. Лd3 Kh4 30. Сb7+ Kpd8 31. Сс6 Лс5 32. Л:d4+ Kpc8 33. Сb7+ Kpb8 34. Лb4 a5 35. Лb3 a4 36. Лb4, и Петкевич признал себя побежденным. От многочисленных угроз белых нет спасения.

Я. Клован осуществил нешаблонную жертву ферзя против финалиста прошлогоднего чемпионата СССР.

Испанская партия
Дементьев — Клован

1. e4 e5 2. Kf3 Kc6 3. Сb5 Kf6 4. d3 d6 5. Kbd2 g6 6. 0—0 Сg7 7. c3 0—0 8. Le1 a6 9. Ca4 b5 10. Сb3 Ка5 11. Сс2 c5 12. d4 cd 13. cd Кс6 14. d5 Kb4 15. Сb1 a5 16. a3 Ka6 17. b4 Cd7 18. Фb3 Kh5 19. Kf1 Kf4 20. Лa2 Сg4 21. Kd4.



Кажется, угроза 22. Кс6 вынуждает черных взять коня на d4, что после 23. С:f4 ведет к серьезным трудностям для них. Но рижский мастер находит интересную комбинационную возможность, чтобы перехватить инициативу: 21. ... К:g2! 22. Кс6 К:e1 23. К:d8 Kf3+ 24. Kpg2 Kd4 25. Фd3. Как указал Клован, на 25. Фg3 он собирался играть 25. ... Cf3+, имея в виду два продолжения: 1) 26. Kph3 Лf:d8!, с угрозой 27. ... Ке2!, ибо нельзя 28. Ф:f3 из-за 28. ... Kgl+; 2) 26. Kpg1 Лf:d8 27. Cd3 ab и т. д.

25. ... Лf:d8 26. Сe3 ab 27. С:d4 b3! После 27. ... ed 28. ab у белых хорошая игра. Например, 28. ... К:b4 29. Л:a8 Л:a8 30. Ф:b5. Ходом в партии черные захватывают важный опорный пункт с5. 28. Ф:b3 ed 29. Кd2 Се2 30. Фg3 Кс5 31. h4 Сс4 32. Лс2 d3 33. Л:c4 bc 34. К:c4 К:e4 35. Ф:d3 Кс3 36. Сс2 Лас8. Заключительную часть схватки Клован проводит весьма искусно, не оставляя сопернику ни малейших шансов на спасение.

37. Сb3 Лс5 38. Кd2 Ла8 39. Кс4 Лb8 40. Сс2 К:d5 41. Кpg1 Ле8 42. Сb3 h5 43. Фf3 Ле6 44. a4 Лf6 45. Фе2 Кf4 46. Фе8+ Кph7 47. Фе3 Лd5 48. Сс2 Лd4 49. Кd2 Кh3+, и белые сдались.

Убедительная победа над главными соперниками открыла рижанам зеленую улицу к первому месту. На торжественном закрытии победителям современания был преподнесен миниатюрный макет подводной лодки. У основания надпись: «Боевым друзьям — команде шахматистов ПриБВО от моряков ДКБФ. Лиелая-71».

Вторыми финишировали балтийцы. Они третий год подряд завоевывают переходящий кубок чемпионов Военно-Морского Флота. Обе эти команды получили право продолжать борьбу в финале всеармейского первенства.

Впервые звание чемпиона ВМФ завоевал старший лейтенант В. Журавлев. Он настоящий турнирный боец. Волевой, бескомпромиссный, не падающий духом при временных неудачах. Посмотрите, как решительно наказал Журавлев чемпиона ВМФ 1969 года к/м А. Бангиева (Севастополь) за поверхностное знание острого варианта...



Чемпион Военно-Морского флота старший лейтенант мастер В. ЖУРАВЛЕВ. Фотошнимок Н. Гуртового



белых позади, так как ферзи размещены. Но, как это ни странно, именно сейчас начинаются их главные трудности. 18. ... Ке5 19. d4 Кf3+ 20. Кpg2 Ке1+ 21. Кpg1. Если 21. Кph3, то 21. ... Лf2, с сильной атакой.

21. ... Кg4 22. h3 Кf2 23. Ка3 К:h3+ 24. Кph2 Лf1 25. Кac2. На 25. Кр:h3 могло последовать 25. ... Лh1+ 26. Кpg4 Лf8, с несложным выигрышем ввиду угроз h5+ и Кf3+. 25. ... Кg1 26. К:e1 Л:e1 27. Кс2 Кf3+ 28. Кpg2 Ле2+ 29. Кpf1 Лh2 30. Сс3 Лf8 31. Лс1 К:d4+ 32. Кpg1 Кf3+. Белый воевода совершенно беспомощен, в то время как соперник не спеша готовит завершающий удар.

33. Кpf1 d5 34. b4 c6 35. Сb3 Лf5. Угрожая Лh5, Лh1+, Л5h2+. 36. Сf4. Освобождая поле e3 для бегства своего короля. 36. ... Л:f4!, и Бангиев

признал себя побежденным. На взятие ладьи последует 37. ... Лh1+ и 38. ... Л:c1.

Внимание теоретиков, вероятно, привлечет следующая встреча.

Индийская защита Стецко — Бангиев

1. d4 Кf6 2. c4 c5 3. d5 e6 4. Кс3 ed 5. cd d6 6. Кf3 g6 7. g3 Сg7 8. Сg2 0-0 9. 0-0 a6 10. a4 Кbd7 11. Кd2 Ле8 12. Кс4. Возможно и 12. a5, однако, как показала партия Л. Григорян — Капенгут (Витебск, 1970 г.) после 12. ... b5 13. ab К:b6 14. Кb3 Кс4 15. Ла4 Кb6 16. Ла2 Кс4 17. Фd3 Лb8 черные получают более перспективную игру.

12. ... Ке5 13. Ка3 Кh5. Подготавливая f7-f5. Если же 14. f4, то 14. ... Кg4 с неприятной угрозой 15. ... Сd4+. 14. h3 f5 15. e4?! Это продолжение ранее, кажется, не встречалось. После 15. f4 черный конь занимал удобную позицию на f7, а его «коллега» передислоцировался бы на e4. Возможно было и 15. Крh2, но в этом случае приходилось считать с наступающей атакой: 15. ... f4 16. gf Фh4 17. fe С:e5+ 18. f4 Фg3+ 19. Кph1 С:h3! 20. Лg1 Кf4 и т. д.



15. ... b5!. Выясняется, что пешка неуязвима из-за связки по линии «а» и возможной связки по диагонали ab-f1. 16. Ке2. Вынужденное отступление ввиду угрозы b5-b4. 16. ... fe. Теперь наступление черных развивается стремительно. Черные имеют приятный выбор: продолжать Кf3+ или Кd3.

17. С:e4 С:h3 18. Сg2 Сg4 19. f3 Cd7 20. g4. Пассивная игра также не сулила радостей, ибо после c5-c4 и Ке5-d3 черные «наваливались» на ферзевом фланге. 20. ... К:g4!. Комбинационное решение задачи. Можно было просто отступить 20. ... Кf6 и затем спокойно использовать слабости в позиции белых. 21. fg С:g4 22. Сf3 Фh4 23. Ке2. Иначе 23. ... Л:e2! и 24. ... Сd4+.

23. ... Се5 24. Лf2 С:f3 25. Л:f3 Лf8 26. Лаa3 b4. Принуждая белых заблокировать своей ладьей поле e3, ибо на 27. Лад3 последовало бы 27. ... с4 27. Лae3 Фh2+ 28. Кpf1 Фh1+ 29. Кg1 Кg3+ 30. Кpf2 Фh2+. Белые сдались. В случае 31. Кpe1 — 31. ... Ф:g1+ 32. Кpd2 Кf1+ 33. Кpd3 с4+ 34. Кр:c4 Ке:e3+ 35. Ке:e3 Лас8+ 36. Кр:b4 Ф:d1 37. Л:f8-Кр:f8 38. К:d1 Л:c1.

В личных состязаниях приняли участие шесть мастеров и столько же кандидатов в мастера. Вне конкуренции оказался Клован. Упорной была борьба за третье место, а вместе с ним за последнюю оставшуюся путевку в финал всеармейского чемпионата. У Гутмана оказались лучшие показатели по таблице коэффициентов.

А. Гурвич

ЛИЧНЫЙ ТУРНИР ЗОНАЛЬНОГО ПЕРВЕНСТВА ВС СССР

	1	2	3	4	5	6	7	8	9	10	11	12	О.
1. Клован Я.	≡	1/2	1/2	1/2	1	1/2	1	1	1	1	1	1	9
2. Журавлев В.	1/2	≡	0	1	1	0	1/2	1	1	1	1/2	1	7,5
3. Гутман Л.	1/2	1	≡	0	1/2	1/2	1	1	1/2	1/2	1/2	1	7
4. Шмит А.	1/2	0	1	≡	1/2	1/2	1/2	1	1	1	1/2	1/2	7
5. Бангиев А.	0	0	1/2	1/2	≡	1	1	1	1/2	1	1/2	1	7
6. Стецко О.	1/2	1	1/2	1/2	0	≡	1/2	1/2	1/2	1/2	1	1/2	6
7. Рытов Б.	0	1/2	0	1/2	0	1/2	≡	1/2	1/2	1	1/2	1/2	4,5
8. Раксин Д.	0	0	0	0	0	1/2	1/2	≡	1/2	1/2	1	1	4
9. Кивлан И.	0	0	1/2	0	1/2	1/2	1/2	1/2	≡	0	1	1/2	4
10. Семин В.	0	0	1/2	0	0	1/2	0	1/2	1	≡	1/2	1/2	3,5
11. Лейзерович Г.	0	1/2	1/2	1/2	1/2	0	1/2	0	1/2	0	1/2	≡	3,5
12. Летунов В.	0	0	0	1/2	0	1/2	1/2	0	1/2	1/2	1/2	≡	3



Отдел ведет мастер

В. КИРИЛЛОВ

Староиндийская защита
Геллер — Велимирович

Гавана, 1971 г.

1. Kg1—f3 Kg8—f6 2. d2—d4 g7—g6 3. c2—c4 Cf8—g7 4. g2—g3 0—0 5. Cf1—g2 d7—d6. При таком порядке ходов черные имели возможность путем 5... e6 6. 0—0 d5 перейти к симметричному варианту защиты Грюнфельда, который встретился в партии Геллер — Фишер (межзональный турнир, Пальма-де-Майорка, 1970 г.). После 7. cd cd 8. Ke5 Cf5 9. Kc3 Ke4 10. Ce3 K:c3 11. Kc Ke6 12. K:c6 bc 13. Фа4 Фb6 черные получили хорошую игру.

6. 0—0 c7—c5 7. Kb1—c3 Kb8—c6.

Югославская система. Применяющаяся иногда жертва пешки посредством 7... cd 8. K:d4 Kc6 вряд ли корректна. В партии Антошин — Муратов, 1966 г., после 9. K:c6 Kc 10. C:c6 Ch3 11. C:a8 Ф:a8 12. f3 C:f1 13. Kр:f1 Лс8 14. Фd3 Фс6 15. Ce3 Фа6 16. Ле1 Лс6 17. b3 h5 18. Kpg2 Kph7 19. Лс2 Фа5 20. Фd2 белые добились явного преимущества.

8. d4—d5.

Ведет к очень сложной борьбе, где, несмотря на не совсем удачную позицию коня на a5, черные имеют хорошую контригру. Разменный вариант 8. de dc 9. Ce3 в последнее время почти не встречается, хотя черным не так легко нейтрализовать небольшое преимущество белых.

8. ... Kc6—a5 9. Kf3—d2 e7—e5.

Ход С. Глигорича. Черные намерены посредством Kf6—g4 (или Kf6—e8) с последующим f7—f5 завязать игру на королевском фланге. Обычно в этой позиции немедленно начинали контригру на ферзевом фланге: 9... ab, Лb8 и b5. Плохо 9... e6, что встретилось в партии Петросян — Глигорич, Белград, 1956 г. После 10. Фс2 ed 11. cd Лb8 12. b3 b5 13. Сb2 Ле8 14. Лfе1 Cf5 15. e4 Cd7 16. a4! b4 17.

Kb5! C:b5 18. ab Л:b5 19. Cf1 Лb8 20. Ла4 Kб7 21. Фb1 a5 22. Фа1 c4 23. C:c4 Kc5 24. Л:a5 Kf:e4 25. C:g7 K:d2 белые могли добиться решающего преимущества — 26. Л:e8+ Ф:e8 27. Ch6.

10. e2—e4.

Лучший план! Возможно и 10. b3, с последующим e2—e4, так как не проходит 10... e4 11. Сb2 e3 12. fe Kg4 ввиду 13. Лf3! Ch6 14. Kf1 Ke5 15. Лf4!, с преимуществом у белых. Обычно здесь играли 10. a3, с последующим b2—b4, завязывая игру на ферзевом фланге. Но этот план более логичен в том случае, если черные сыграли a7—a6 и белые получают возможность бороться за вторжение на ослабленное поле b6. Идея Глигорича в том и заключается, чтобы избежать создания слабостей на ферзевом фланге. В этом случае план нажима на ферзевом фланге обычно не приносил белым успеха. Классическим примером может служить партия Ларсен — Глигорич, Даллас, 1957 г., которая продолжалась: 10. a3 b6 11. b4 Kб7 12. Kб3 Ke8 13. e4 f5 14. ef gf 15. Сb2 Cd7 16. b5 Фg5 17. f4 Фg6 18. fe C:e5 19. Фс2 Kf6 20. Kd1 Лаe8 21. Ле1 Kg4 22. C:e5 de 23. Kf2 Kd6, с явным преимуществом у черных. В партии Олафссон — Фишер, турнир претендентов, 1959 г., белые сыграли иначе, но черные также быстро получили отличную игру: 10. a3 b6 11. b4 Kб7 12. Лb1 Ke8 13. K2e4. f5 14. Kг5 e4 15. Фb3 Фf6 16. Kd1 h6 17. Kh3 g5 18. f3 ef 19. ef Cd7 20. f4 g4 21. Kf2 Kc7 22. Kd3 Лаe8 23. Сb2 Фf7 24. Фс2 Ка6 25. Cc3, и теперь посредством 25... b5! 26. K1b2 Лс8 черные добивались преимущества.

10. ... Kf6—g4.

Менее логично 10... Kh5, так как в этом случае черные должны терять время на подготовку f7—f5, ввиду неудачного положения коня на h5. В случае 10... Ke8 белые проводят тот

же план: 11. b3! f5 12. ef gf 13. Сb2 Cd7 14. Фс2 Kf6 15. Лаe1 Kh5 16. Kd1.

11. b2—b3! f7—f5.

Партия Билек — Глигорич, Бюзум, 1969 г., имеет большое значение для оценки этого варианта: 11... b6 12. Сb2 f5 13. ef gf 14. h3 Kh6 15. f4! Kf7. Хуже 15... e4 16. Фh5! Cd7 17. Лаe1 Ce8 18. Фе2 Cd4+ 19. Kph1 Фf6 20. Kd:e4! или 16... Cd4+ 17. Kph1 Фf6 18. Kd:e4!, с преимуществом у белых. 16. fe K:e5. На 16... de неприятно 17. Фh5 Фg5 18. Ф:g5 K:g5 19. Kб5!. 17. Kf3 — у белых лучшая игра.

12. e4:f5 e5—e4?!

Черные стремятся к осложнениям, так как позиция, возникающая после 12... gf 13. Сb2, видимо, их не устраивает.

13. f5—f6! Kg4:f6 14. Kd2:e4!.

Блестящая жертва ладьи.

14... Kf6:e4 15. Kc3:e4 Cg7:a1 16. Cc1—g5 Ca1—f6 17. Ke4:f6+ Лf8:f6 18. Фd1—a1.



Критическая позиция. Несмотря на большой материальный перевес, черные обречены на пассивную защиту, так как фигуры их ферзевго фланга не играют. Белые грозят путем Лf1—e1—e3—f3 отыграть пожертвованный материал, сохранив позиционное преимущество.

18... Kpg8—f7.

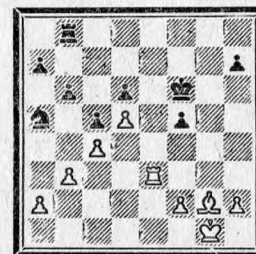
Плохо 18... Kpg7 19. Ле1, с угрозой 20. C:f6+ Ф:f6 21. Ле7+, с выигрышем.

19. Лf1—e1 Ла8—b8?.

Потеря времени. Но, видимо, и при лучшей защите белые сохраняли преимущество, достаточное для победы. После 19... h6 20. C:h6 Фh8 21. Cg5 Cd7 22. Ле3 не проходит 22... Лf5 23. Ле7+ Kpg8 24. Ф:h8+ Kр:h8 из-за 25. Cd2!, с решающим преимуществом у белых. Наиболее логичным выглядит 19... Фh8 20. Ле3 b6 21. Лf3 Cf5 22. g4 Ле8 23. C:f6 Ф:f6 24. Ф:f6+ Kр:f6 25. gf gf. Хуже 25... Ле1+ 26. Cf1 gf 27. Kpg2 с последу-

ющим 28. Cd3. 26. Cf1! Ле5 27. Cd3 b5. После 27... Kб7 28. Лh3! Kpg7 29. Лg3+ Kpf6 30. Лg8 черные лишены какой-либо контригры. 28. Лh3! Kpg6 29. Лg3+ Kpf6 30. Kpf1 bc 31. bc Ле7 32. f4! h6 33. h4! Лg7 34. Л:g7 Kр:g7 35. h5! Kpf6 36. Kpe2. Конь на a5 не может никак войти в игру и остается свидетелем гибели черных, которые находятся в цугцванге. План белых прост: они идут королем на a4, вызывают ход a7—a6 и, выигрывая темп слоном, заставляют уйти коня с поля b7, после чего врываюся королем в тыл противника, уничтожая пешки.

20. Ле1—e3 b7—b6 21. Ле3—f3 Cc8—f5 22. g3—g4 Фd8—h8 23. Cg5:f6 Фh8:f6 24. Фа1:f6+ Kpf7:f6 25. g4:f5 g6:f5 26. Лf3—e3!.



Белые восстановили материальное равенство, захватили открытую линию и имеют явное преимущество в окончании.

26... Ka5—b7 27. Ле3—e6+ Kpf6—f7 28. Cg2—f3! Лb8—g8+ 29. Kpg1—f1 Kpf7—f8 30. Cf3—h5 Лg8—g5 31. Ле6—e8+ Kpf8—g7 32. Ле8—e7+ Kpg7—h6 33. Ле7:b7 Лg5:h5 34. Лb7:a7 Лh5:h2 35. Ла7—d7 Kph6—g5 36. Лd7:d6 Kpg5—f4 37. Kpf1—e2 b6—b5 38. c4:b5.

Сразу выигрывало 38. Ле6! с последующим движением пешки «d».

38... Kpf4—e5 39. Лd6—d7. Неточность. Значительно сильнее 39. Лd8!, угрожая движением пешки «b». На 39... Лh6 следует 40. d6! Л:d6 41. Л:d6 Kр:d6 42. Kpf3, и пешечный эндшпиль легко выигран. 39... Лh2—h4 40. a2—a3 Лh4—h3 41. f2—f3 Kpe5—d4 42. b5—b6 Лh3—h2+ 43. Kpe2—e1 Лh2—h1+ 44. Kpe1—f2 Лh1—h2+ 45. Kpf2—e1 Лh2—h1+ 46. Kpe1—f2 Лh1—h2+ 47. Kpf2 g3 Лh2—b2 48. b6—b7 Лb2:b3 49. a3—a4 c5—c4 50. a4—a5 c4—c3 51. a5—a6. Черные сдались.

Применения мастера Л. Гутмана

Из золотого фонда

На II Московском международном турнире (1935 год) победитель этой

Индийская защита

Шпильман — Чеховер

1. d2—d4 Kг8—f6
2. c2—c4 b7—b6?

Рискованное продолжение, позволяющее белым образовать сильный пешечный центр.

3. Kb1—c3 Cc8—b7
4. Фd1—c2 ...

Теперь белые осуществляют e2—e4.
4. ... d7—d5
5. c4:d5 ...

Еще сильнее 5. Kf3!, и если теперь 5. ... e6, то 6. Cg5!, приводя партию к невыгодному для черных варианту ортодоксальной защиты.

5. ... Kf6:d5
6. e2—e4 ...

И здесь сильнее 6. Kf3, и лишь после 6. ... e6 — 7. e4. Теперь же черные могут после размена коней ответить на 7. ... e6, а 7. ... e5!, с обоюдоострой игрой.

6. ... Kd5:c3
7. b2:c3 e7—e5!
8. Kg1—f3! ...

Если 8. de, то 8. ... Фh4! 9. Cd3 (или 9. Cb5+ Kd7! 10. Kf3 Ф:e4+, с равной игрой, как в партии Эйве — Алехин, Будапешт, 1921 г.) 9. ... Kd7 10. Kf3 Фg4 11. 0—0 0—0 и затем Kd7—c5, добиваясь прекрасного положения.

8. ... e5:d4

Возможно и 8. ... Kd7, имея в виду 9. ... Cd6.

9. Cf1—b5+! ...

Белые жертвуют пешку, получая взамен сильную атаку.

Обычное продолжение здесь 9. K:d4 с переводом коня на f5 для атаки ослабленного фланга черных. Компенсацией за это служат слабости белых пешек a2, c3 и e4, а также возможность укрепиться на пункте c5 конем или слоном.

Плохо 9. cd ввиду 9. ... Cb4+ 10. Cd2 C:d2+, выигрывая пешку или лишая противника рокировки.

встречи был удостоен III приза за «лучшие партии». В своем решении жюри отметило, что «эта партия могла быть поставлена и выше, если бы специальные призы присуждались только за красоту».



9. ... c7—c6

Если 9. ... Kd7?, то 10. Ke5 c6 11. C:c6, и пешку выигрывают не черные, а белые.

10. Cb5—c4 b6—b5

Если сразу 10. ... dc, то 11. Kг5 или 11. Ke5 с подавляющей атакой, так как слон c4 остался на диагонали a2—g8. Теперь же на 11. Cb3 следует 11. ... c5, и поэтому слон должен уйти с диагонали a2—g8.

11. Cc4—e2! ...

Оставляя открытой линией «d».

11. ... d4:c3

Может быть, благодарнее было не выигрывать пешку, а закончить развитие посредством 11. ... Ce7 и 12. ... 0—0. После же принятия жертвы отразить атаку белых очень трудно, во всяком случае играть нужно очень точно. Возможно, однако, что атака вообще не отражается и что 9. Cb5+ является опровержением хода 8. ... ed.

12. Фc2:c3 Kб8—d7

Здесь, возможно, лучше 12. ... Ce7 13. Cb2 C:b6 14. e5 Ce7, хотя и в этом случае после 15. Ld1 или 15. 0—0 у белых сильная атака. Ход 12. ... Kd7 имеет целью защитить, после Kd7—c5—e6, пешку g7 и таким образом освободить слона f8.

13. 0—0 Фd8—e7?

С целью помешать ходу 14. Cb2, предполагая в этом случае ответить 14. ... Kc5 с двойной угрозой 15. ... Ka4 и 15. ... K:e4. Однако белые все же играют 14. Cb2, так как угроза пешке e4 оказывается мнимой, благодаря комбинации, построенной на неразвитости черных фигур и положении их короля в центре. Правильно было поэтому 13. ... Kc5 и затем Kc5—e6.

14. Cc1—b2 Kd7—c5

Не замечая ответного хода противника и надеясь разменять опасного слона b2 после Kc5—a4 (например, в ответ на 15. Lf1!).

15. Фc3—c2! Kc5—e6

Нельзя 15. ... Ф:e4 ввиду 16. Cd3! Ф:d3 (16. ... K:d3 17. Lf1!) 17. Lf1+ Ce7 (17. ... Kpd8 или Kpd7 18. Lad1) 18. Ф:c5, и выигрывают. Плохо и 15. ... K:e4 ввиду 16. Lf1!, с разгромом в дальнейшем по линии «e».

После хода 15. ... Ke6 черные хотя и проведи свой план, а именно: 16. ... Фc5, затем 17. ... Ce7 и 18. ... 0—0. Но белые не дают им для этого времени!

16. a2—a4! a7—a6
17. a4:b5 a6:b5

Оказывается, нельзя 17. ... cb ввиду 18. La6! La6 19. C:b5+ Kpd8 20. C:a6 C:a6 21. Ld1+, и выигрывают.

18. La1:a8+ Cb7:a8
19. Lf1—d1! ...

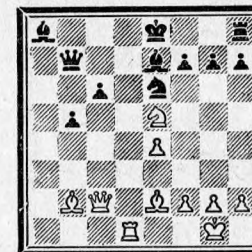
Значительно сильнее, чем 19. La1, так как теперь белые угрожают 20. C:b5! cb 21. Фc8+ Kd8 22. Ф:a8, а также и простым ходом 20. Ke5. Кроме того, черные не успевают сыграть 19. ... Фc5 ввиду 20. Фd3 (или 20. Фd2) Ce7 21. Фd7+ Kpf8 22. Фc8+ Kd8 23. L:d8+, с матом в следующий ход.

19. ... Фe7—b7
20. Kf3—e5 Cf8—e7!

На естественное 21. Ld7 следует 21. ... Ф:d7! 22. K:d7 Kр:d7, и у черных ладья, конь и пешка за ферзя при двух связанных проходных пешках «с» и «b» и крепком положении. Если же черные сыграли бы 20. ... Cc5? (вместо 20. ... Ce7), то теперь уже 21. Ld7! Ф:d7 22. K:d7 Kр:d7 23.

C:g7!, и благодаря положению слона на c5 белые выигрывают важную пешку, а с ней и партию.

Плохо и 20. ... c5 ввиду 21. Ld7! Ф:e4 22. Ф:e4 C:e4 23. C:b5. Если же 20. ... f6?, то 21. Ld7 Ф:d7 22. K:d7 Kр:d7 23. Cg4!, и белые выигрывают.



21. Ce2—h5!!

Столь же блестяще, сколь и неожиданно. Десять ходов тому назад (после 11. Ce2) трудно было себе представить, что слон нанесет решающий удар по диагонали d1—h5.

21. ... Lh8—f8

Если 21. ... 0—0, то 22. Ld7, выигрывая фигуру; после же 21. ... g6 22. Cg4 Lf8 23. Фb3 получилось бы то же положение, что и в партии.

22. Фc2—b3! ...

Новый удар по диагонали a2—g8. Теперь белые угрожают не только 23. K:f7 или 23. C:f7+, но и 23. Ф:e6!

22. ... g7—g6
23. Ch5—g4 Фb7—c8

Если 23. ... Kc5, то 24. Фh3 h5 25. Cd7+ K:d7 26. L:d7 Фc8 27. La7! Ф:h3 (или 27. ... Фd8 28. L:a8) 28. L:a8+.

24. Ke5:f7! Kpe8:f7
25. Фb3—f3+ Kpf7—c8

Или 25. ... Kpg8 26. Фh3 Kг5 27. Фb3+ и т. д.

26. Фf3—h3 Ke6—f4

Или 26. ... Kpf7 27. Ф:h7+ и т. д. 27. Cg4—d7+!

Черные сдались.
Блестящий разгром!

Примечания В. Чеховера
(из турнирного сборника)

ТЕОРИЯ ДЕБЮТОВ

Отдел ведет
гроссмейстер А. Гипслис

1. e4 c5 2. Kf3 Kc6 3. Cb5 g6 4. 0—0—Cg7.

II

5. Jlf1—e1 ...



Защитив пешку e4, белые оставляют за собой возможность выбора дальнейшего плана игры.

Защита черных в основном связана с теми же продолжениями, что и при 5. c3: 5. ... e5 (а) и 5. ... Kf6 (б), однако здесь в большинстве случаев борьба носит совершенно иной характер.

Иногда встречаются другие способы защиты: 5. ... Фb6, 5. ... a6, 5. ... e6.

△ △ △

5. ... Фb6.

И в данной ситуации этот выпад ферзя нельзя признать удачным: во-первых, у белого слона появилось хорошее поле для отступления, и, во-вторых, после маневра Kb1—a3—c4 продвижение d2—d4 выигрывает в силе.

Характерны следующие примеры:

Шишов — Георгадзе, Тбилиси, 1956 г.: 6. Ka3 a6 7. Cf1 Фc7 8. c3 d6 9. Kc4 Kf6 10. d4 b5 (так следовало играть на ход или два раньше) 11. e5 de 12. de Kg4 13. Kd6+;

Мастер Б. Шахин

«АТАКА НИМЦОВИЧА» В СИЦИЛИАНСКОЙ ЗАЩИТЕ

(Продолжение. Начало в №№ 7—10)

Головко — Френкель, Москва, 1958 г.: 7. ... d6 8. Kc4 Фc7 9. a4 b6 10. c3 Cg4 (?) 11. h3 Cf3 12. Ф:f3 Ke5 13. K:e5 de (13. ... C:e5 14. d4) 14. b4 Kf6 15. d4!.

△ △ △

5. ... a6 6. C:c6 (неплохо и 6. Cf1, но ход в тексте принципиальнее). Теперь после взятия на c6 любой пешкой (6. ... dc и 6. ... bc) возникают позиции, характер борьбы в которых в общих чертах нам уже знаком. Однако в данном случае, помимо уже известных нам планов, связанных с c2—c3, белые могут пока обойтись без этого хода, ослабляющего поле d3.

1) 6. ... dc 7. d3.

Черные должны быть аккуратны в защите: они заметно отстали в развитии, и, кроме того, в данный момент у них слаба пешка c5.

Поучительны следующие примеры: **Васюков — Гутierrez**, Москва, 1967 г.: 7. ... Фb6?. Об этом выпад ферзя говорилось уже достаточно много. Поэтому здесь ограничимся просто вопросительным знаком. (Следовало играть 7. ... Kf6) 8. Kbd2 Kf6 9. Kc4. У белых заметный перевес, а грубая ошибка противника — 9. ... Фc7? — позволила им получить выигрышную позицию: 10. e5 Kd5 11. Kd6+ Kpf8 12. K:c8 J:e8 13. c4 Kb6 14. e6;

Урзике — Диас, Стокгольм, 1970 г.: 7. ... e5 8. Ce3 b6 9. Фe1 Ke7. После этого естественного продолжения черные получают очень трудную позицию. Следовало играть 9. ... Cg4, хотя и здесь шансы белых выше. 10. Ch6 Cf6 11. Kbd2.

2) 6. ... bc.

Это взятие ведет к более сложной и, во всяком случае, более перспек-

тивной, с точки зрения борьбы за инициативу, игре для черных.

7. d3 (заслуживает внимания 7. c3 с уже знакомыми идеями).

7. ... Kf6 8. e5 (по-видимому, этот ход можно было бы сделать и в более удобной обстановке) 8. ... Kd5 9. Kbd2 0—0 10. Ke4 d6. Далее в партии Гургенидзе — Тайманов (29-й чемпионат СССР) последовало 11. c4 Kc7 12. ed ed 13. Cg5 f6 14. Cf4, с небольшим преимуществом у белых.

△ △ △

5. ... e6.

Ж сожалению, в турнирной практике это продолжение почти не встречалось. Кратко рассмотрим приведенные **Болеславским** варианты и его оценки: 6. c3 Kge7 7. d4 cd 8. cd Фb6. Если 8. ... d5, то 9. C:c6+ bc (9. ... K:c6 10. ed Ф:d5 11. Kc3 Фа5 12. d5) 10. e5, с лучшей игрой у белых. 9. Ka3. В случае 9. Kc3 возможно 9. ... K:d4 и далее 0—0. 9. ... d5. Невыгодно черным 9. ... K:d4 10. Kc4 Kf3+ 11. Ф:f3 Фc7 12. Фа3. 10. e5. Ничего реального не обещает 10. ed K:d5 11. Kc4 Фc7 12. Kce5 0—0. 10. ... Cd7 11. Cf1 Kf5 12. Kc2 0—0. Игра равна.

Так как в заключительной позиции у белых, по меньшей мере, нет никакого преимущества, необходимо сделать ряд замечаний.

Во-первых, ход 9. Ka3, при наличии у противника ответа 9. ... d5, совершенно не смотрится. Поэтому более тщательной практической проверки требует 9. Kc3 K:d4 и теперь либо 10. Ce3 K:f3+ 11. Ф:f3 с большим перевесом в развитии (11. ... Фd8 12. Cc5 или 12. Jад1), либо 10. K:d4 Ф:d4 (10. ... C:d4 11. Ce3 C:e3 12. J:e3 с последующим 13. Фd2) 11. Фе2.

Во-вторых, и это очень важно, естественной реакцией на 5. ... e6 при данной структуре черных пешек является, на мой взгляд, 6. C:c6. Теперь в случае 6. ... dc 7. e5 белопольный слон черных надолго, если не навсегда, остается пленником в собственном лагере.

Поэтому 6. ... bc.

Далее в партии **Петухов — Моисев** (Москва, 1966 г.) последовало 7. d3. Серьезного внимания заслуживает

7. e5 со следующим примерным вариантом: 7. ... f6 8. ... d3 fe 9. K:e5 Kf6 10. Kc3 0—0 11. Cg5 Фc7 12. Фd2 d6 13. Kc4. Компактная масса черных пешек не обладает достаточной подвижностью, так как на e6—e5 всегда надо считаться с подрывом f2—f4.

7. ... Ke7.

В случае 7. ... e5 белые могут прорваться в центре в удобной для себя ситуации: 8. c3 Ke7 9. Ce3 d6 10. d4 cd 11. cd.

Теперь вместо 8. Kbd2, после чего черные сначала стабилизировали свое положение — 8. ... e5 9. Kc4 d6 10. h3 0—0, а затем получили активную игру — 11. c3 f5 12. Jb1 h6 13. b4 cb 14. cb Ce6 15. Фе2 Фd7 16. Cb2 g5, белым следовало продолжать 8. e5, с сильнейшим давлением по черным полям (8. ... f6 9. ef Cf6 10. Kbd2, с угрозой 11. Ke4).

a

5. ...

e7—e5

Идея этого хода та же, что и при 5. c3: взяв под надежный контроль поле d4, черные имеют в виду следующую расстановку своих сил: Kge7, 0—0, d6 и после соответствующей подготовки f7—f5. Однако теперь, по сравнению с 5. c3, имеется и существенная разница: во-первых, у белых не ослаблено поле d3, и они могут попытаться использовать это обстоятельство посредством 6. C:c6, и, во-вторых, у них имеется возможность, исходя из определенного перевеса в развитии, осуществить неожиданный фланговый удар 6. b4.

Здесь еще раз хочется отметить следующие обстоятельства: «Атака Нимцовича» — не для любителей спокойной игры. При таком подходе белые не могут рассчитывать на получение дебютного преимущества, более того, инициатива чаще всего переходит к черным. Характерны следующие примеры.

Холмов — Вересов, Новгород, 1961 г.: 6. b3 (?) Kge7 7. Cb2 0—0 8. Kc3 d6 9. Cf1 h6 10. Kd5 K:d5 11. ed Ke7 12. c4 g5, с сильной атакой у черных. В распоряжении белых единственный план игры: подготовка продвижения b2—b4, однако надо отметить, что их предыдущие ходы были мало связаны с этим планом.

Бывшев — Карасев, Ленинград, 1968 г.: 6. d3 Kge7 7. Kbd2 0—0 8. Kf1 d6 9. c3 h6 10. Ke3 f5 11. h3 Kph7, с лучшей игрой у черных.

Не обещает успеха белым и попытка подготовить и провести продвижение b2—b4 в более или менее спокойной обстановке. Ясный и активный план игры позволяет черным перехватить инициативу:

Болеславский — Тайманов, командное первенство СССР, 1955 г.: 7. a3 0—0 8. Kc3 h6 9. Cc4 Kph7 10. Kd5 d6 11. c3 f5 12. ef.

СЛАВЯНСКАЯ ЗАЩИТА Гроссмейстер А. Гипслис

1. d2—d4 d7—d5 2. c2—c4 c7—c6 3. Kg1—f3 Kg8—f6 4. Kb1—c3 d5:c4 5. a2—a4 Kb8—a6.



Любимое продолжение экс-чемпиона мира В. Смыслова. Так как белые все равно рано или поздно проведут e2—e4, черные не препятствуют этому. Они выводят коня по маршруту b8—a6—b4, а белопольного слона располагают на g4, воздействуя на центр белых.

6. e2—e4.

Возможно и 6. Ke5, на что у черных есть отличный ответ 6. ... Kg4!. В партии Гипслис — Полугаевский (матч Латвия — РСФСР, Юрмала, 1969 г.) после 7. K:c4 e5! 8. K:e5 K:e5 9. de Ф:d1+ 10. Kp:d1 Ce6? 11. e4 0—0—0+ 12. Kpe2 Kb4 13. Cg5 Ld7 14. Ld1 белым удалось нейтрализовать перевес противника в развитии и сохранить равновесие. Заслуживало внимания 10. ... Cg4!, с перевесом у черных.

В партии по телеграфу Штальберг — Смыслов (1962 г.) белые избрали 8. e3, однако после 8. ... Kb4 9. h3 ed 10. hg dc 11. bc Ф:d1+ 12.

Немедленное 12. b4, как было в партии Фукс — Силади (Дебрецен, 1967 г.) после 12. ... f4 13. Cb2 g5 14. bc dc 15. d4 (!) g4 16. K:e5 K:e5 17. de C:e5 также привело к выгоде черных.

12. ... C:f5 13. b4 Ce6 14. K:e7 Ф:e7 15. C:e6 Ф:e6 16. bc dc 17. Ле4 Лад8. У черных отличная игра.

Таким образом, нам остается рассмотреть 6. c3 (1), более активное 6. C:c6 (2) и гамбитное 6. b4 (3).

(Продолжение следует)

Kp:d1 Kd5 шансы черных оказались выше.

Хуже 6. ... Cf5, так как после 7. e3 Kb4 8. C:c4! e6 9. 0—0 Ce7 10. Фе2 0—0 11. e4 Cg6 12. Ld1 a5 13. K:g6, как показала партия Геллер — Гуфельд (27-й чемпионат СССР, Москва, 1961 г.), белые получают перевес.

Если черные не препятствуют занятию центра путем e2—e4, нет смысла придерживаться пассивной тактики — 6. e3. В партии Гипслис — Полугаевский (матч Латвия — РСФСР, Юрмала, 1969 г.) черные, продолжая 6. ... Cg4 7. C:c4 e6 8. h3 Ch5 9. 0—0 Kb4 10. a5 Ce7 11. Ce2 0—0 12. Ke5 C:e2 13. Ф:e2 c5!, добились преимущества. Несколько лучше 12. Ld1 Фc8 13. b3 c5 14. dc, с минимальным перевесом у белых.

6. ... Cc8—g4.

Багиров в партии с Черепковым (36-й чемпионат СССР, Алма-Ата, 1968—69 гг.) сделал «неуклюжий» ход 6. ... Ce6. Все же после 7. Kg5 Фd7 8. e5 Kd5 9. C:c4 K:c3 10. C:e6 K:d1 11. C:d7+ Kp:d7 12. K:f7 Лg8 13. Kg5 h6 14. Ke4 K:b2 эндшпиль оказался равным.

7. Cf1:c4 e7—e6 8. 0—0 Cf8—e7.

В партии Авербах — Тайманов (командное первенство СССР, Москва, 1966 г.) черные применили активное продолжение 8. ... Cb4 и после 9. e5 Kd7 10. Ke4 0—0 11. h3 Ch5 12. Kg3 Cg6 13. Cg5 Ce7 14. C:e7 Ф:e7 15. C:a6 ba 16. Lc1 Фb4 получили контригру на ферзевом фланге.

9. Cc1—e3 Ka6—b4.



После 9. ... 0—0 белые могут активизироваться на королевском фланге: 10. h3 Ch5 11. g4! Cg6 12. Ke5. Все же идти на такое ослабление королевского фланга рискованно.

После 12. ... Kb4 13. Lc1 c5 черные в партии Бронштейн — Смыслов (1961 г.) получили серьезную контригру.

В партии против Тайманова (37-й чемпионат СССР, Москва, 1969 г.) Смыслов сыграл 12. ... c5. После 13. C:a6 ba 14. dc Фc7 15. K:g6 hg 16. Lc1 Lfc8 17. b4 a5! черные могут смело смотреть в будущее.

Для активизации в центре и на ферзевом фланге белым необходимо ликвидировать неприятную связку по диагонали d1—h5. Это требует немало

времени, и черные успевают получить контригру.

В партии Тайманов — Аддисон (Пальма-де-Майорка, 1970 г.) белые реализовали свою идею немедленно: 10. Ce2 0—0 11. Ke5 C:e2 12. Ф:e2 c5 13. Lfd1 cd 14. C:d4 Фb8 15. Kc4 Kc6 16. e5 и добились преимущества. Кажется, сильнее 12. ... a5, сохраняя несколько пассивную, но крепкую позицию.

В партии Ульман — Горт (Пальма-де-Майорка, 1970 г.) черные после 10. a5 0—0 11. Ce2 b6 12. h3 Cf3 13. Cf3 испортили свою пешечную конфигурацию на ферзевом фланге — 13. ... ba, и после ряда разменов — 14. Фa4 Kd7 15. Lfd1 Kb6 16. Фb3 Лb8 17. Cf4 Лb7 18. Ka4 K:a4 19. Ф:a4 Ld7 20. Ce3 h6 21. Ldc1 Фc7 22. Ф:a5 Ф:a5 23. Л:a5 — в эндшпиль пешечные слабости стали чувствительными.

Правильно сыграл Фукс против Крогиуса (Сочи, 1966 г.): 13. ... c5!. После 14. dc C:c5 15. e5 Kfd5 16. C:c5 bc 17. Фb3 Лb8 черные удержали равновесие.

Вывод: хотя в варианте Смыслова черным трудно рассчитывать на активную игру, белым очень нелегко доказать свое превосходство.

Шахматные Вести



УРАЛЬСКИЕ ЧЕМПИОНЫ

К/м А. Шкляев выиграл чемпионат СВЕРДЛОВСКОГО областного совета общества «Труд» (9 очков из 13).



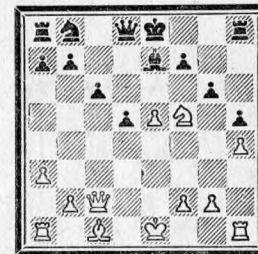
В первенстве области среди членов спортклубов лучший результат (10 очков из 13) показали кандидаты в мастера В. Винокур (с/к «Калининец», Свердловск), О. Леонидов и В. Вахрушев (оба с/к «Спутник», Н. Тагил). Среди женщин первой финишировала перворазрядница Л. Шакунова (с/к «Факел», Свердловск) — 6,5 очка из 7.



Чемпионом Уральского военного округа стал мастер О. Аверкин, набравший 10,5 очка из 13. На очко меньше набрал мастер М. Соловьев. Победителем же турнира вышел к/м П. Фрейдер, игравший вне конкурса (11 очков).

Приводим окончание одной из партий этих соревнований.

ЛЕОНИДОВ — ТРУХИН



14. Kg7+ Kpf8 15. Ke6+ fe 16. Ф:g6 Фе8 17. Ch6+ Л:h6 18. Ф:h6+ Kpg8 19. Лh3 C:h4 20. Л:h4 Kd7 21. Л:h5, и черные сдались.

В. Мельниковский

КЛУБ интересных встреч

ОТДЕЛ ВЕДЕТ МАСТЕР КУР-ЕЗОВ

Гамбит Блекмара — Димера (1. d4 d5 2. e4) в серьезных соревнованиях почти не встречается. А вот в турнирах по переписке его популярность намного больше. Так, например, в настоящее время проходит тематический турнир по этому гамбиту с участием шахматистов многих стран мира. О корректности гамбита, разумеется, можно много спорить, но в руках умелого тактика он — довольно опасное средство. Во всяком случае, шансы белых в гамбите Блекмара — Димера не хуже, чем, например, в шотландском гамбите или гамбите Мора. Приводим две партии из упомянутого нами турнира.

Карлетти — Нинез

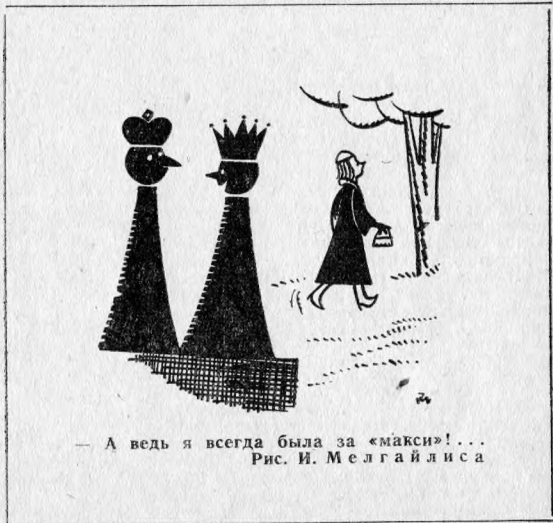
1. d4 d5 2. e4 de 3. Kc3 Kf6 4. f3 ef 5. K:f3 e6 6. Cg5 Ce7 7. Cb5+ c6. Лучше 7. ... K6d7, так как слон на b5 расположен неудачно.
8. Cd3 Kbd7 9. 0—0 0—0 10. Fe1 Kd5?. Положение черных весьма неудобно. Белые грозят усилить давление путем Fe1—h4, Kf3—e5 и т. д. Заслуживало внимания 10. ... g6.



11. C:h7+ Kр:h7 12. Фh4+ Kpg6 13. K:d5 C:g5 14. K:g5 ed. Если 14. ... Ф:g5, тогда 15. Ke7+. 15. Фh7+. Черные сдались.

Рудел — Реслер

1. d4 Kf6 2. Kc3 d5 3. e4 de 4. f3 ef 5. Ф:f3. Лучше все же 5. K:f3. Черные не обязаны принимать жертву второй пешки, хотя и в том случае правильность идеи белых было бы доказать нелегко.



Мини-партии

5. ... c6 6. Cd3 Cg4 7. Фf2 e6 8. Kge2 Cb4 9. 0—0 0—0 10. Cg5 Kbd7 11. Фh4 Cf5 12. Л:f5!?. После 12. C:f5 ef 13. Л:f5 и затем Лaf1 белые отыгрывали пешку и сохраняли сильное давление. Жертва качества сомнительна.

12. ... ef 13. C:f5 h5 14. Ke4 Ce7 15. C:d7 Ф:d7 16. K:f6+ C:f6 17. C:f6 gf 18. Ф:f6 Фg4 19. Kg3 Фg6 20. Фf5 h4 21. Ф:g6+ fg, и черные выиграли.

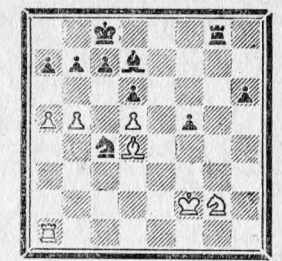
Международный мастер Г. Колтановский (США)

НЕОЖИДАННАЯ ЛОВУШКА

Мочалина — Борейша

Женский чемпионат Минска, 1970 г.

Положение белых безнадежно, но в их арсенале находится еще ловушка ...



НЕ ОРБИТЕ ТАКТИКА

41. b6 (записанный ход) c5 42. ba Kрc7 43. Лc1!. Малопонятный на первый взгляд ход, белые сами просят коня закусить пешкой a5. 43. ... K:a5?. Черные выполнили просьбу, видимо, не без удовольствия, и, как будет видно из дальнейшего, напрасно. После 43. ... b5 они сохраняли все шансы на победу. 44. Л:c5+! (Блестяще!) dc. Черные растерялись и попадают на основной вариант комбинации. Правда, и после 44. ... Kc6 45. Лc1 они теряли фигуру, но сохраняли шансы на ничью.

45. Се5+ Kрb6 46. Сb8. На доске произошло чудо — превосходящие силы черных бессильны помешать появлению нового белого ферзя. 46. ... Сc6 47. Kf4. Ферзь никуда не денется. 47. ... Kрb5 48. a8Ф, и белые вскоре одержали победу. Красиво, не правда ли?

Мастер А. Ройзман

ИНОСТРАННЫЙ ЮМОР

ФРАЗЫ

На ошибках гроссмейстеров учатся перворазрядники.
▲▲▲

Зеленым шахматистам лавры не к лицу.
▲▲▲

Если не знаешь, какой ход записать, пиши пропало.
▲▲▲

В дебюте четырех коней гроссмейстер съел собаку.
▲▲▲

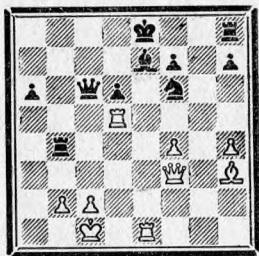
По щучьему велению слоны не заиграют.
О. Сеин (Киев)



БЕЗ СЛОВ.

НЕЗАМЕЧЕННАЯ РЕПЛИКА

В № 20 — 1970 г. «Шахмат» мастер Л. Гутман рассматривает вариант 1. e4 c5 2. Kf3 d6 3. d4 cd 4. K:d4 Kf6 5. Kc3 a6 6. Cg5 e6 7. f4 Ce7 8. Фf3 Фс7 9. 0—0—0 Kbd7 10. g4 b5 11. C:f6 K:f6 12. g5 Kd7 13. a3 Jb8 14. h4 b4 15. ab J:b4 16. Ch3. Остановившаяся здесь на продолжении 16. ... Фb6, он указывает, что при 17. Kf5! ef 18. Kd5 Фс5 19. ef Cb7 20. Jhe1 C:d5 21. J:d5 Фс6 недостаточно 22. f6 gf 23. gf K:f6 24. J:e7+ ввиду 24. ... Kpf8!



Однако автор не замечает убийственной реплики 24. Jc5!, и черные должны сразу сложить оружие, так как на 24. ... Ф:f3 следует 25. Jc8X, а на 24. ... Ф:c5 — 25. Фа8+ с матом.

Международный мастер И. Зайцев



Примечания редакции:

1) как сообщил нам руководитель шахматного кружка Дворца пионеров Г. Тольятти Г. Лимонников, ход 24. Jc5! нашел и его воспитанник чемпион Дворца Саша Джабаров;

2) пока эта заметка находилась в наборе, появилась и первая жертва. Во всесоюзном чемпионате «Буревестника» (Алма-Ата, 1971 г.) в партии Терентьев — Палатник на 24. Jc5 последовало 24. ... Фс4 25. Jc8+ Cd8 26. J:e4+ J:e4 27. Cf5, и черные сдались.

КАКОГО ЦВЕТА ХАМЕЛЕОН СЕЙЧАС?

Известно, что окраска тела этой небольшой ящерицы в зависимости от окружающей обстановки может сильно изменяться. В последнее время в шахматной теории появился еще один свой «хамелеон». Он стал часто ме-

нять цвет — белый или черный, в зависимости от того, в пользу какой из сторон теории выносятся приговор. Этот хамелеон — вариант дракона сицилианской защиты.

1. e4 c5 2. Kf3 d6 3. d4 cd 4. K:d4 Kf6 5. Kc3 g6 6. Ce3 Cg7 7. Cc4 0—0 8. f3 Kc6 9. Фd2 Cd7 10. Cb3 Фа5 11. 0—0—0 Jfс8 12. h4 Ke5 13. h5 K:h5 14. Ch6 Kd3+! 15. Kpb1 K:b2 16. Kp:b2 C:h6 17. Ф:h6 J:c3 18. g4 Kf6 19. e5. Вначале здесь играли 19. g5, но ясного преимущества белых доказать пока не удалось. Ход в тексте, впервые примененный в партии Оехслеин—Дюбал (Рамен, 1969 г.), считается опровержением всей системы, начинающейся с 14. ... Kd3+.

Дальнейшие события, кажется, развиваются форсированно: 19. ... J:b3+! 20. ab de 21. Ke2 Cc6 22. g5 Kh5 23. J:h5 gh 24. Kg3 e4 25. f4 Kph8 26. K:h5 Jg8 27. Kf6!, и белые легко выигрывают, что подтверждает также и партия Громбчевский — Гонсиоровский (27-й чемпионат Польши, 1970 г.). Но «черные», разумеется, с этим согласиться не хотят... Читатель нашего журнала А. Воронов (Симферополь) предлагает им другой путь борьбы после 21-го хода белых.



21. ... Ce6 22. Kg3 Jc8. Черные создают контругрозы. 23. Ke4 Фb4 24. Jd2 a5 25. Jg2? a4, и черные получили выигранную позицию (Игнатювич — Воронов, по переписке, 1970 г.).

Все же в распоряжении белых имеется сильный ход, не замеченный Игнатювичем — 24. Jh2!, и если 24. ... a5, то 25. Jd6!! a4 26. J:e6 fe 27. K:f6+ ef 28. J:h7+ и т. д. Опять кажется все ясным..., но не следует торопиться с выводами.

Проверьте ход 23. ... Jc6!?, который не позволяет белым ладьям удобно перестроиться. Черные грозят перевести ладью на a6.

После 24. g5 Kh5 25. Jd6!? (рекомендуется гроссмейстером М. Талем) черные отвечают 25. ... C:b3! с неизбежными осложнениями...

Так какого цвета хамелеон сейчас?

Еще раз о партии

МЕКИНГ — ЛАРСЕН



В статье гроссмейстера И. Болеславского, посвященной итогам межзонального турнира (см. «64», 1971 г., № 4), получила высокую оценку игра Ларсена после ошибочного, по мнению автора, хода Мекинга 15. Фс4.

1. d4 Kf6 2. c4 e6 3. Kc3 Cb4 4. e3 0—0 5. Cd3 c5 6. Kf3 d5 7. 0—0 Kc6 8. a3 cd 9. ab dc3 10. bc dc 11. C:c4 Фс7 12. Ce2 b6 13. Cb2 Cb7 14. Фb3 a5. Здесь после 15. Фс4 Фb8 16. Фh4 Ke5 17. K:e5 Ф:e5 18. ba ba 19. Jfb1 Ce4 20. Jd1 Jfb8 черные захватили инициативу и выиграли.

Еще более восторженно отзываясь об игре Ларсена в этой партии гроссмейстер Л. Шамкович в статье «В шторм и штиль» (бюллетень «Советские шахматисты в борьбе за первенство мира», 1971 г., № 13), снабжающий восклицательным знаком 14-й и 16-й ходы черных.

Между тем, обе эти оценки хода 14. ... a5 и дальнейших маневров противников требуют, по-видимому, пересмотра. Дело в том, что, играя 17. c4 (вместо 17. K:e5), Мекинг мог получить позицию, в которой у чер-

ных не только нет никакой инициативы, но им предстоит еще, на наш взгляд, бороться за уравнивание.



Например: 17. ... Kg6 18. Фg5 h6 19. Фb5 Ca6 20. Фа4 — с лучшими шансами у белых; или 17. ... K:f3+ 18. gf ab 19. C:f6.

В этих вариантах ферзевый слон белых становится очень активным, че-

го как раз белым и не удалось добиться в партии, а пешечная пара a5—b6 начинает причинять черным хлопоты.

Создается впечатление, что, играя 17. K:e5, Мекинг не видел «издали», что после 19. Jfb1 Ce4 у него нет хода c3—c4 из-за парадоксального 20. ... Фb8!, допускающего удары «на вскрышку» C:f6 или Ca3. В этом случае черные во всех вариантах выигрывают качество без достаточной компенсации за него у белых, тогда как после, например, 20. ... Фf5 21. Jc1 белые стоят несомненно лучше.

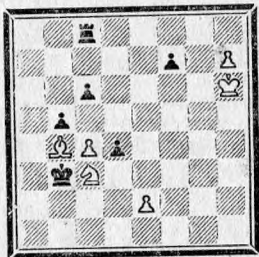
В отношении же хода Ларсена 14. ... a5 следует, пожалуй, согласиться с И. Болеславским, считающим его менее надежным, чем апробированное 14. ... Jfd8.

Мастер Е. Кузьминых

■ Сенсацця в шахматном клубе

(Окончание. Начало см. в № 9)

Теперь для победы в матче заводу надо было выигрывать обе оставшиеся встречи. Если на первой доске мастер Петров имел фигуру за пешку, то на второй у мастера Алтынова с Коровьевым, несмотря на эндшпиль, осложнения были в самом разгаре.



Одна из белых фигур должна погибнуть, но очень опасна пешка. Все-таки за нее всегда можно отдать ладью, а пешку разменять. К сожалению, только ничья. Так думал Алтынов.

Коровьев тем временем внимательно вглядывался в позицию. «Отчего же ничья, — вдруг заявил он, будто прочел мысли мастера. — Вот только собственные фигуры мешают». — И тут же подряд отдал коня и слона.

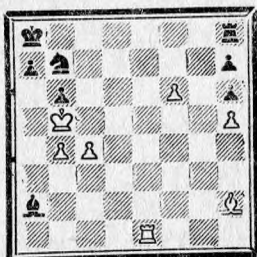
1. Kd5 cd 2. Cf8. Зрители ахнули. Как захотелось мастеру наказать молодого пижона, явно игравшего на публику! 2. ... Л:f8 3. Kpg7. Алтынов начал обдумывать, куда лучше отступить ладью и вдруг с ужасом понял, что жертвы были не только корректны, но вели прямым путем к выигрышу белых. На любом из пяти полей на ладью нападала страшная пешка c4, выигрывая решающий темп. Пытаясь спастись, мастер сам пожертвовал ладью.

3. ... d3. Коровьев холодно отклонил жертву. 4. ed. Мастер с ненавистью смотрел на пешку c4 и чертыхнулся про себя. В тот же миг ему по-

чудилось, что пешка состроила рожицу и показала язык. Алтынов вздрогнул. «Начинаются галлюцинации, — тоскливо подумал он. — Надо зайти к доктору». 4. ... Лb8. На 4. ... Ла8 последовало бы 5. cb1, а на 4. ... Ле8 — 5. cd1.

5. c5! Kpb4 6. c6 Kpc5 7. c7 Лс8 8. h8Ф, и вскоре мастер нервным движением остановил часы.

Пока судьи успокаивали взбужденную жертвами и общей ситуацией публику, капитан и первая доска Железобетонного завода мастер Петров с огорчением думал: «Что случилось с ребятами? Проиграли какой-то слабой команде! Теперь объясняйся с директором. Надо хоть самому не пропустить». И он углубился в изучение позиции.



Проходная пешка белых выглядит очень грозно. За нее мастер был бы рад отдать свою лишнюю фигуру. Но как это сделать? Петров всегда славился умением защищать самые опасные позиции. Не унывал он и сейчас. В голове его созрел отличный вариант. Когда профессор двинул вперед свою проходную, он был уже готов к обороне.

1. f7 Kd8! 2. Ле8. По лицам болельщиков можно было прочесть в тот момент, что черным пора сдаваться, но мастер хладнокровно построил коварную ловушку. 2. ... Kpb7. Если бы сейчас профессор взял ладью, то

получил бы изящный мат 3. ... Сb3! и 4. ... abX.

Вот почему Воланд сыграл 3. Ле7+ Кра8 4. Кра6!. Теперь уже матом угрожал профессор. 4. ... Сс4+ 5. b5. Над черным королем сгустились тучи. «Ничего, нас голыми руками не возьмешь», — бодрился про себя мастер. После десятиминутного размышления он в самом деле нечто придумал, и это нечто сулило очень эффективное спасение.

5. ... Кс6. Ответный ход Воланда было нетрудно предвидеть, потому что события на доске ненадолго приняли форсированный характер. 6. Ле8+ Kb8 + 7. С:b8. Большинство зрителей были уверены, что теперь-то уж Петров сдастся. Тем неожиданнее оказались следующие два хода соперников. 7. ... С:f7!



Новая жертва ладьи. Мастер сражался с яростной изобретательностью. После принятия жертвы 8. Л:h8 последовал бы блестящий удар, завершающий комбинацию — 8. ... Сg8!!, и любой ход белых приводит к ничьей.

Здесь профессор Воланд усмехнулся и ответил: 8. Ле7!. Кажется, что Петров красиво выкрутился из безнадежного положения, найдя единственные ходы, но сам мастер видел еще большие затруднения на пути к ничьей. Сейчас, например, нельзя брать слона 8. ... Кр:b8, так как после 9. Л:f7 получится проигранное окончание. В то же время отход этого слона создает смертельную угрозу.

8. ... Се6!. Несгибаемый Петров нашел новый план, связанный с жертвами. 9. Л:e6 Ле8!. В третий раз ладья приносится в жертву, но если слона профессор взял, то ладью по-прежнему игнорирует. 10. Л:h6 Ле1. Последний ход прояснил всем, к чему стремится мастер. 11. С:a7. Единст-

венная защита от мата. 11. ... Ла1+ 12. Кр:b6 Ла6+!

Вот она, четвертая жертва ладьи, ведущая к пату. Вокруг глухо загудели. Нельзя было не восхищаться виртуозной защитой Петрова, который в этот вечер превзошел самого себя. Сделав ход, он откинулся на спинку стула и облегченно вздохнул. Низкий проникновенный бас профессора послышался в ту же минуту: «Маэстро, разрешите мне тоже пожертвовать ладью». И Воланд легонько, одним кончиком пальца со старинным перстнем подтолкнул своего короля.

13. Крс7!!.. Мастер остолбенел. Потом, утопив подбородок в кулаке, начал торопливо считать варианты. Спасения уже не было. 13. ... Л:a7+ тоже проигрывало. 14. b6 Л:b6. Последняя маленькая ловушка, в которой не мог отказать себе Петров, прежде чем сложить оружие. При 15. Кр:b6? h6! — ничья. 15. С:b6. Профессор сыграл верно, и мастер сдался.

Тут же он горячо и даже как-то требовательно стал спрашивать у противника, какое-де, собственно, у того звание. На это ему Воланд спокойно ответил, что звание имеет профессора, а вообще он свободный любитель древней игры.

«Вы, молодой человек, — сказал он, между прочим, — имеете большие способности к шахматам и через три года будете играть в силу гроссмейстера, если, конечно, уволитесь с этого завода».

«Смеетесь вы надо мной», — с горечью заметил мастер. «Ничуть», — произнес Воланд, вставая.

Теперь, когда партия окончилась, а была она самой длинной, зрители могли, наконец, дать волю своему изумлению и восторгу, а кое-кто — разочарованию. Многие обступили героев матча, но профессор широким артистическим жестом отослал их к Неглову со словами: «Все вопросы — к капитану, а нам пора». И двинулся к выходу.

«Спасибо, граждане, за теплую поддержку!» — уже с порога крикнул Коровьев, а Бегемот послал воздушный поцелуй.

К огорчению судей команда Железобетонного завода все-таки настроила протест: мол, все играли черными и состав команды НИИ крайне

подозрительный. Разбор протеста назначили на следующий день. Через несколько дней поползли упорные слухи, что и здесь у судей вышел непонятный конфуз: из запятого ящика стола пропала все материалы злополучного матча. Злые языки даже утверждали, что взамен в ящике оказалось несколько наклеек с бутылок из-под божом и справка об уплате алиментов главным судьей. Как бы то ни было, доподлинно известен лишь факт отклонения протеста, благодаря чему команда Железобетонного завода вышла из дальнейшей борьбы.

Остается добавить, что посещение шахматного клуба профессором Воландом и его свитой заинтересовало следственные органы, собиравшие сведения о «преступной шайке гипноти-

зеров». Опрос игроков Железобетонного завода совершенно неожиданно показал, что они не могли вспомнить свои партии из матча, а записи их потеряли. Так бы и остались неизвестными партии этого удивительного матча, если бы не прекрасная память лысого болельщика, бухгалтера завода Кудряшинского, который с заметным удовольствием продемонстрировал следствию запомнившиеся ему окончания, подтвержденные потом самими игроками.

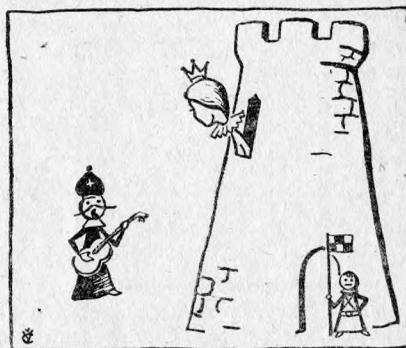
Кстати, о Петрове. Не берусь судить, какую роль для него сыграло чувствительное поражение от профессора Воланда, только спустя три года он добился почетного звания гроссмейстера, став победителем международного турнира.

ТУР вЕСЕЛЫХ ФИГУР

Рис. В. Чекарькова



ВЕНСКАЯ ПАРТИЯ.



ИСПАНСКАЯ ПАРТИЯ.



СТАРОИНДИЙСКАЯ ЗАЩИТА.

Тридцать
лет
назад

	1	2	3	4	5	6	7	8	9	10	11
1. Кузьминых	■	1/2	1	1	1/2	1/2					
2. Белавенец	1/2	■	0	1/2	1						1/2
3. Бронштейн	0	1	■	1						1/2	1/2
4. Головко	0	1/2	0	■					1/2	1/2	1/2
5. Кобленц	1/2	0			■			0	1/2	0	0
6. Микенас	1/2					■	1	0	1/2	1	1
7. Дуз-Хотимирский						0	■	0	1/2	1	1/2
8. Копаев				1	1	1	1	■	1/2		
9. Лисицын			1/2	1/2	1/2	1/2	1/2	1/2	■		
10. Абрамян		1/2	1/2	1	1	0				■	
11. Чеховер	1/2	1/2	1/2	1	0	1/2					■

Июнь незабываемого сорок первого... За окнами вагона настороженный, затемненный Ростов-на-Дону. Идут учения местной противовоздушной обороны... Так начинался первый для меня полуфинал — полуфинал XIII первенства СССР. Кто мог предсказать тогда, что он не закончится, что затемнение при отъезде через две недели будет настоящим?!

Участники турнира не знали, что многим из них придется вскоре сменить шахматы на оружие. Мы не знали тогда, что с войны не вернутся Белавенец и Стольберг, Ельцов и Кайев, Рудаковский и Герстенфельд, что осколок фашистской авиабомбы оборвет жизнь Ильина-Женевского...

Полуфиналы проходили очень напряженно. Запомнились, конечно, больше всего эпизоды борьбы во второй группе и особенно — приводимая партия с Д. Бронштейном, в которой мне удалось наглухо замуровать опасного «испанского» слона белых. Партия была отложена в безнадежном для юного киевлянина положении, однако она ничуть не обескуражила будущего гроссмейстера.

Испанская партия Бронштейн — Кузьминых

1. e4 e5 2. Kf3 Kc6 3. Cb5 a6 4. Ca4 Kf6 5. 0—0 d6 6. c3 Cg4 7. d3 Ce7 8. Jle1 0—0 9. Kbd2 Kd7 10. h3 Ch5 11. Fe2 Kc5 12. Cc2 d5 13. Kf1 C:f3. Интересно, что в почти одновременно игравшейся партии Панов — Рагозин черные уклонились от размена своего ферзевого слона на коня, допустили ход g2—g4 и после Kg3, Kf5 и т. д. попали в трудное положение и проиграли. 14. Ф:f3 d4 15. Kg3 Cg5 16. Фg4

C:c1 17. JLa:c1 Фf6 18. Kf5 g6 19. Kh4 Ke6 20. g3 h5 21. Фf3 Ф:f3 22. K:f3 Lad8 23. Jld1 Kp7 24. Ca4 b5 25. Cb3 Kc5 26. Cd5 Ke7 27. cd ed 28. Cb3 a5 29. Cc2 a4 30. Jlc1 Ka6 31. a3 c5 32. Jle2 c4 33. Cb1 Kc5 34. dc d3 35. Jle3 Kb3 36. Jld1 bc 37. Ca2 Ka5 38. Kd2 Jlc8 39. Kb1 Jb8 40. Kc3 Jb2 41. Cb1 Jfb8, и черные выиграли.

В следующем туре Бронштейн черными в блестящем стиле «разнес» Белавенеца. Кажется, это было боевое крещение грозной в послевоенные годы украинской системы в старондийской защите. Как рассказал мне недавно Давид Ионович, именно эта партия окончательно убедила зыскаательного председателя Высшей квалификационной комиссии С. Белавенеца, что присуждение Бронштейну звания мастера было правильным!

Запомнилась упорная, не давшая результата борьба с Микенасом, слывшим тогда грозой гроссмейстеров. В общем, игралось мне тогда легко, получалось все и в атаке, и в защите.

Но турниру не суждено было финишировать... Партию с Бронштейном мне пришлось доигрывать уже после начала войны. Слово по инерции было сыграно еще два тура (результаты которых у меня не сохранились), но всем было уже явно не до игры, а вскоре и официально было объявлено о прекращении соревнований. Ростов кипел как встревоженный муравейник, заклеивал окна бумажными крестами, копал укрытия, провожал мобилизованных. Снова в городе было затемнение, но на этот раз оно было настоящим — шла Великая Отечественная война...

Мастер Е. Кузьминых



РСФСР — III

20 кандидатов в мастера оспаривают звание чемпиона России в игре по переписке. В турнире сыграно 29 партий. Лучшие результаты пока у В. Слепухова (Москва) — 5,5 очка из 7, Н. Рогачевского (Москва) — 4 из 6 и Н. Кривуна (Таганрог) — 3,5 из 5.

Приводим одну из партий турнира.

Сицилианская защита Танин — Филиппов

1. e4 c5 2. Kf3 Kc6 3. d4 cd 4. K:d4 Фb6 5. Kb3 Kf6 6. Cd3 e6 7. 0—0 Ce7 8. Ce3 Фc7 9. f4 d6 10. Kc3 a6 11. Фf3 Kb4. Преждевременно. Лучше 11. ... Cd7. 12. Лас1 Cd7 13. a3 K:d3 14. cd Cc6 15. f5 Фd7 16. fe fe 17. Kd4 0—0.



18. Фh3! e5. Другого способа защитить пешку e6 нет! 19. K:c6. Черные сдались. После 19. ... Ф:c6 (19. ... bc? 20. Л:f6!) 20. Kd5 Фе8 21. Kc7 они теряют качество.

Мастер Г. Журавлев,
судья финала

На командном турнире республик Прибалтики борьба вступает в решающую фазу. Предсказать победителя нелегко — любая команда может рассчитывать на успех. Вот результаты матчей: Латвия — Эстония 23:17 (60), Латвия — Литва 19,5:28,5 (52), Эстония — Литва 14,5—9,5 (76).

«ФИНЮБ — 10»

Федерация игры по переписке Финляндии организовала в честь десятой годовщины федерации международный турнир, в котором участвует и рижанин Я. Клован. В турнире играют (в порядке жеребьевки): 1. У. Коскинен (Финляндия), 2. Х. Тиман (ГДР), 3. М. Вейнер (Чехословакия), 4. Я. Клован (Латвия), 5. Р. Миетинен (Финляндия), 6. Е. Свенссон (Швеция), 7. С. Брилла-Банфалви (Венгрия), 8. В. Хусконен (Финляндия), 9. У. Веналяйнен (Финляндия), 10. Бьеркквист (Финляндия), 11. С. Летич (Югославия), 12. Ф. Гжешковяк (ФРГ), 13. Г. Лагланд (Финляндия), 14. В. Муир (США), 15. Я. Келнер (Австралия).

В первом заочном первенстве ВОРОШИЛОВГРАДСКОЙ области победил к/м А. Степанов (г. Рубежное) — 12,5 из 14.

ПО МОЛДАВИИ

Во втором чемпионате Молдавской ССР среди женщин лидирует Т. Деридя (Кишинев), у которой 5 очков из 5.



В командном первенстве ДСО «Колхозникул» впереди команды Тираспольского (23 очка из 26) и Дубоссарского (19 из 21) районов.



В товарищеском матче Молдавия — Узбекистан со счетом 27:22 ведут молдавские шахматисты.



Начались матчи Молдавия — Бельгия (на 40 досках) и «Колхозникул» — «Неман» (Литва) — на 24 досках.

ПОЗИЦИОННАЯ ЖЕРТВА ФИГУРЫ

В заочных соревнованиях время отсчитывают не шахматные часы, а календарь... Сложные варианты в таких условиях можно рассчитывать точнее и дальше. Может быть поэтому редко кто решается на жертвы, если нет возможности предвидеть последующие события до конца. Что уж говорить о позиционной жертве фигуры — это совсем редкий гость в заочных соревнованиях.

Испанская партия

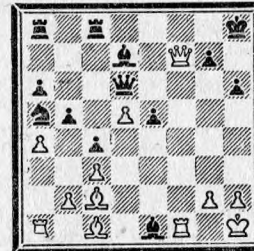
Дудзинский — Акментыньш
VII чемпионат ЛССР, класс «Б»,
1969—70 гг.

1. e4 e5 2. Kf3 Kc6 3. Cb5 a6 4. Ca4 Kf6 5. Фе2 b5 6. Cb3 d6 7. a4 Cd7. Теория считает лучшим 7. ... Лb8. В партии Дудзинский — Густсон (чемпионат Балкского р-на, Латв. ССР, 1969 г.) черные сыграли 7. ... b4? и после 8. C:f7+ быстро проиграли.

8. c3 Ka5 9. Ce2 c5 10. d4 Фc7 11. d5 Ce7 12. 0—0 0—0 13. Kbd2 h6 14. Ke1 c4 15. f4 Фb6+ 16. Kph1 Лс8 17. fe de 18. Kd:f3 Фd6. Черные намерены сыграть b4, начиная атаку на

ферзевом фланге. Белые обязаны начать активные операции на королевском фланге.

19. Kh4 K:d5 20. ed C:h4 21. Фh5 C:e1 (если 21. ... Cf6, то 22. C:h6) 22. Ф:f7+ Kph8. Как продолжать атаку? После 23. Л:e1 Лf8 инициатива в руках у черных.



23. C:h6!. Эта жертва позиционно вполне оправдана — большинство черных фигур остается без дела на ферзевом фланге. 23. ... Ф:h6 24. Лa:e1 Cg4 25. Л:e5 Лg8 26. h3 g6 27. Фf6+ Лg7 28. Лf4 Kpg8 (на 28. ... C:h3 следует 29. Лh4) 29. Л:g4 Фc1+ 30. Kph2 Ф:c2. У черных вновь лишняя фигура, но... 31. Фе6+ Kph8 32. Лh4+ Лh7 33. Л:h7+ Kp:h7 34. Фf7+ Kph8 35. Ле7. Черные сдались.

В. Дудзинский

Шахматные Вести

НОВОСИБИРСК. В чемпионате города участвовало 13 кандидатов в мастера. Первым был В. Сабинин, набравший 10 очков. На 2 очка отстал П. Огурцов. На третьем месте — В. Камбаров (7,5).

Защита Алехина Сабинин — Ермаков

1. e4 Kf6 2. e5 Kd5 3. c4 Kb6 4. c5 Kd5 5. Cc4 e6 6. d4 d6 7. cd cd 8. Фе2 Kc6 9. Kf3 de 10. de. Известная позиция, в которой черным целесообразней играть 10. ... Ce7. 10. ... Cb4+ 11. Cd2 Kf4 12. Фе4 C:d2+ 13. Kb:d2 Kg6 14. 0—0 0—0. Опасно 14. ... Kc:e5, так как после 15. K:e5 Ф:d2 16. Лf:d1 нельзя ни 16. ... Фа5 из-за 17. Kc6!, ни 16. ... Фb4 из-за 17. K:f7!, ни 16. ... Ф:b2 из-за 17. K:g6 hg 18. Лa:b1 Фа3 19. Cb5+ Кре7 20. Фе5, с разгромной атакой у белых.

15. Лad1 Фc7 16. Лf:e1 a6 17. Лc1 Лd8 18. Kf1 Cd7 19. h4 Лac8. Ловушка. Если 20. h5?, то 20. ... Kg:e5 21. K:e5 Ф:e5 22. Ф:e5 K:e5 23. Л:e5 b5, и слон на c4 связан. 20. Cd3 h6. Точнее 20. ... Kf8. 21. h5 Kf8 22. Ke3. Хитрый ход. Угрожая переводом коня через c4 на d6, белые провоцируют следующий ход черных и выигрывают темп для перевода коня на g4. 22. ... b5 23. Kg4 Ce8 24. Cb1 Лd5. Ошибка в трудном положении. Белые угрожают поставить ферзя на e3 и пожертвовать коня на h6, получая разгромную атаку. Теперь же проходит жертва коня на f6.

25. Kf6+ gf 26. Фg4+ Kph8. Или 26. ... Kg6 27. hg f5 28. gf++ Kp:f7 29. C:f5 ef 30. Ф:f5+ Kpg8 31. Ле4, с матовой атакой. 27. ef Kg6 28. hg fg 29. C:g6 h5 30. Ф:e6 Лd6 31. Ф:e8+. Черные сдались.

Из газеты «Вечерний Новосибирск»

Диспут решателей с авторами

В 1-м классификационном конкурсе решения этюдов (см. «Шахматы» № 16, 1970 г.) были предложены 10 произведений, участвующих в конкурсе памяти Г. Матисона. Выводы решателей зачастую не совпадали с авторскими замыслами. Состоялась своеобразная заочная дискуссия...

В конкурсе решений первое место занял ленинградец С. Викентьев, правильно решивший 9 этюдов. На очко меньше набрали Е. Харичев (Калинин), Ю. Сидоров (Уфа), Л. Спиридонов (Москва), П. Верховых, Л. Рудных, Ю. Федоров (все — Нижний Тагил), Н. Горшинов (Севастополь). Эти участники выполнили норму 2-го разряда по решению шахматных композиций. Показатели 3-го разряда у В. Царева (Севастополь), Ю. Козетулского (Бендеры), Ю. Сергненко (Харьковская обл.), В. Базилевского (Львов), Ю. Огурцова (Караганда), Н. Волкова (Ворошиловградская обл.), Г. Возний (Харьков).

Главный недостаток в ответах — недостаточный показ контригры черных. Иногда это не позволяло раскрыть идею этюда. Например, в этюде № 6 черные могут поставить перед другой стороной очень трудные проблемы, но многие решатели пошли по «линии наименьшего сопротивления» и указали более легкий вариант. Понятно, такой ответ посчитать за решение было нельзя.

РЕШЕНИЯ ЭТЮДОВ

№ 1. Р. Скуя (Кр15, Се3, Кд5 — Крh8, Сел, Выигрыш).

Автор: 1. Крg6 Сh4! 1. ... Крg8 2. Кf6+ Кр8 3. Сс5×; 1. ... Сg3 2. Сd4+ Крg8 3. Кf6+ Крh8 4. Ке4+, с выигрышем; 1. ... Са5 2. Сd4+ Крg8 3. Кf6+ Крh8 4. Кg4+ Крg8 5. Сg7 и т. д. 2. Сс5! Ошибочно 2. Сd4+ Крg8 3. Сg7 Сg5! 4. Кс3 Сh4 5. Ке4 Се7! 6. Кg3 С18 7. Сb2 Сg7. 2. ... Крg8, Если 2. ... Сd8, то 3. Ке3 Са5 4. Сd4+ Крg8 5. Сg7 и 6. Кf5! 3. Сb4 Сd8 4. Ке3. Чтобы выиграть, белым необходимо поставить коня на f5. 4. ... Сс7! 5. Кg4 Сf4 6. Са3! Сd2! 7. Кf6+ Крh8 Ке4. Не годится 8. Сf8 из-за 8. ... Сh6, а также 8. Сb2? Сс3! 8. ... Сел (а5) 9. Сb2+ Крg8 10. Кf6+ Крh8 11. Кg4+ Крg8 12. Сg7, с матом.

Решатели, не соглашаясь с автором, после 1. Крg6 Сh4 все-таки играют 2. Сd4+! Крg8 3. Сg7 Сс5+ и теперь не 4. Кс3?, а 4. Сс3! (или Сb2!). Далее следует 4. ... Сh4 5. Сb4 Сf2 (5. ... Сd8 6. Ке3 Сс7 7. Кf5 и т. д.). 6. Кf6+ Крh8 7. Сf8 любой ход. 8. Сg7×. Возможен и второй путь: 2. Сh6! С любой ход 3. Сg7+ Крg8 4. Ке3 и 5. Кf5.

Редакция: автор предложил этюд с материалом, который использовался уже классиками шахматной композиции. Новым мог бы стать маневр Сс5—b4—a3, но до

него дело не доходит — уже раньше находятся дуали. Одна из дуалей — решение этюда И. Клинга и Б. Горвица 1851 г. (Крg6, Сс7, Кh5 — Крh8, Се7): 1. Се5+ Крg8 2. Сg7 Сh4! 3. Кf4 Се7 4. Кd5 Сg5!, и в этой позиции, полностью совпадающей с положением, возможным в этюде Р. Скуи, белые выигрывают с помощью 5. Сс3! Думается, больше всего из данного соотношения материала «получил» А. Троицкий в этюде, опубликованном в 1914 году (Кр15, Сb2, Кс7 — Крh8, Сh6): 1. Крg6! Се3 2. Сg7+ Крg8 3. Ке8 Сg5! 4. Кd6 С любой ход 5. Кf5 или 1. ... Сd2! 2. Са3+ Крg8 3. Кd5! Крh8 4. Сb2+ Крg8 5. Кf6+! Крh8 6. Ке4+, с выигрышем слона.

№ 2 И. Коваленко (Крд7, Фb7 — Крg5, Себ, пп. b2, h2. Выигрыш).

Автор: 1. Крe6 Сg3. Если 1. ... Сf4 (с угрозой 2. ... Сс1!), то 2. Фg2+ Крh5 (2. ... Крh4 3. Ф:b2 п1Ф 4. Фh8+) 3. Фh3+ Крg6 4. Фf5+ Крg7 5. Фg4+ Крh7 6. Крf7, с матом. На 1. ... Сс7 (h8) последовало бы 2. Фg2+ с последующим 3. Ф:b2 и далее как в предыдущем варианте; или 1. ... Сh8 2. Фg2+ и 3. Ф:h2+; после 1. ... Крf4 2. Фh1 теряться слон и пешка. 2. Фe4! Крh6. 2. ... С любой ход 3. Фg2+ и т. д. 3. Крf6 Крh5 4. Крf5 Крh6 5. Фe6+ Крg7. 5. ... Крh5 6. Фg6+ и 7. Фg4×. 6. Фe7+ Крh6. Если 6. ... Крg8 (h8), то 7. Фe8+ Крg7 8. Фg6+ Крf8 9. Крe6 и 10. Фf7×. 7. Фg5+ Крh7 8. Крf6 Се5+ 9. Фe5 h1Ф 10. Фe7+ Крh6 11. Фg7+ Крh5 12. Фg5×.

Решатели указали в главном варианте две дуали, приводящие, к тому же, раньше к цели. После 1. Крe6! Сg3 можно играть и 2. Ф:b2 h1Ф 3. Фf6+ Крg4 4. Фf5+ Крh4 5. Фh7+, и 2. Фg7+ Кр4 3. Ф:b2 h1Ф 4. Фe5+ Крg4 5. Фf5+ Крh4 6. Фh7+ и 7. Фh1.

№ 3 Э. Погосяни (Крe1, Сf1, Кс6, Кh2, п. e2 — Кра1, Лh4, Сh3, Кh1, пп. a2, c2, c4. Выигрыш).

Автор: 1. Кg4 С:g4 (1. ... Л:g4 2. Кb4!) 2. Кd4 Сf5 3. e4! С:e4 (3. ... Л:e4 4. К:c2×) 4. С:c4 Лh3 5. Сd3 С:d3 6. Кb3×. Если 5. ... Л:d3, то 6. К:c2×. Красивый троекратный Новотный.

Решатели: не проходит 1. Кb4? из-за 1. ... Сf5 2. Кf3 Лf4 3. Кd2 Кg3!, и ничья черным обеспечена. Но как добиться ничьей при 1. Кf3 Кg3 2. Кc4 Л:d4 3. К:d4 Сf5 4. e4 С:e4 5. С:c4 или 2. ... Сf5 3. К:h4? Таким образом, побочное решение!

Редакция: автор считает ничейной попытку 1. Кf3 Кg3 2. Кb4 Сf5 3. К:h4 Се4 4. Кf3 К:f1 5. Кd4 Ке3, но после 6. Кd3 белые выигрывают: 6. ... Сf5 7. Ке5; 6. ... Сg6 (h7) 7. Ке5; 6. ... Сd5 7. Ке1 Се4 8. Ке3 Кf5 9. К:f5 С:f5 10. Кd2 Себ 11. e4.

Автор заменяет Кh2 на белую пешку g2. (1. g4! и т. д.).

№ 4 Ал. Кузнецов (Кра5, Лf1, пп. a4, b6, h6 — Крe8, Фh5, Сd7, пп. a6, c4, c6, f5, g4. Выигрыш).

Автор: 1. b7 Фh2. Если 1. ... f4+ 2. Кра6 Фе5 3. Ле1 Ф:e1 4. b8Ф+ Кр любой ход 5. h7 или 1. ... Ф:h6 2. b8Ф+ Кр:7 3. Фс7 Фе6 4. Ка:ab c5+ 5. Кра7, и пешка «а» решает партию. 2. h7 Крe7! 3. Лf4 Фb2 4. Лd4! Фh2 5. Лd6! Фb2 6. Лf6! Фh2 7. Лf8! Кр:18 8. b8Ф+ Ф:b8 9. h8Ф+, с выигрышем.

Решатели в главном варианте после 1. b7 Фh2 2. h7 Крf7 3. Лf4 Фb2 4. Лd4 предлагают 4. ... Ф:b7 (вместо 4. ... Фh2) и на 5. h8Ф продолжают 5. ... Фс7+ 6. Крb4 c5+, с победой. И после 1. ... Ф:h6 2. b8Ф+ Крf7 3. Фс7 Фd2+ и 4. ... Фd3 не видно, как белые могут выиграть. П. Сидоров, думается, высказал правильную мысль, что на d7 должна находиться черная пешка, а не слон. Но, хотя тогда белые и добиваются победы. После 1. b7Ф h2 2. h7 Крe7 дело портит очевидная дуаль 3. Ле1+! Крf7 4. Ле8!

№ 5. С. Пивовар (Крe1; Лf6 Лg1 Сh5, пп. b6, e7 — Крg3, Фh3, Лh2, Сh1, Кf2, пп. c2, e2, g2, g4, h4. Выигрыш).

Автор: 1. e8Л. После 1. e8Ф? e1Ф+ 2. Ф:e1 — пат. Не годится и 2. Л:e1 Кd3+! 3. Кр:c2 g1Ф+!, с матом, или 2. Кр:c2 Ф:e8 3. С:e8 Кd3 4. b7 Кb4+ 5. Крb3 Ка6, с позиционной ничьей. После 1. Ле6? Крf4 2. e8Ф Фа3+ тоже ничья. 1. ... e1Ф+! 2. Ле:e1 Кd3+ 3. Кр:c2 3. Крd2 К:e1 4. b7 Кf3+ 5. Кр:c2 Крf6 6. b8Ф Кр:g1 — ничья. 3. ... К:e1+ 4. Крd1! Кf3 5. b7 Ке5! 6. b8Л! Кf3!, Если 6. ... Кd3, то 7. Лb18 Ке5 8. Лf2 Кf7 9. Лf5! Ке5 10. Л8f6 К любой ход 11. Лf3+ и 12. Лf3×. 7. Лb2! Кd2 8. Лf2 Кf3 9. Ле2 К:g1 10. Ле3+ Кf3 11. Л:f3+ g2 12. Лf3×.

Решатели в общем-то раскрыли авторский замысел. Но есть и возражения. Например, С. Викентьев после 1. e8Л e1Ф+ 2. Ле:e1 Кd3+ 3. Кр:c2 К:e1+ 4. Крf1 Кf3 5. b7 Ке5 6. b8Л все-таки продолжает 6. ... Кd3 и на авторское 7. Лb18 — 7. ... Кf4! (а не 7. ... Ке5).

Теперь рушится весь механизм мата, и черные достигают ничьей. Игру белые усилил Ю. Сидоров — 7. Лb1!, после чего белые выигрывают: 7. ... Кf2+ 8. Крe2 Кd3 9. Ле8 Кf2 (9. ... Кf4+ 10. Крd1) 10. Ле3+ Крf4 11. Л:f2+ Кf5 12. Ле5+ Крh6 13. Лf6+ Крg7 14. Лf7+ Крh6 15. Ле6+ Крg5 16. Сg6, g3 17. Лf5+, с выигрышем. В. Базилевский нашел за черных более естественный ответ: 8. ... Крf4 (вместо 8. ... Кd3). После 9. Л:f2+ Крg5 10. Лb5+ Крh6 11. Лb6+ Крg5! 12. Лb6, (12. Сg6 не проходит из-за 12. ... Фg3) 13. Лf5+ Ф:f5 14. Лf5+ Крf5 15. Крf3 положение белых, по мнению Базилевского, велико, ибо их король и слон «прижимают» короля черных к краю доски, и решающую роль сыграет белая ладья.

Редакция: от оценки создавшейся в последнем варианте позиции, которая и сама по себе напоминает этюд, зависит судьба данного произведения. Если здесь белые выигрывают — этюд правлен, если нет — он не решается. К сожалению, нам не удалось королем и одним слоном припереть черного короля «к стенке».

Таким образом, в этом этюде нам неоднократно приходилось сталкиваться с

эндшпильными позициями (матование тремя ладьями, оттеснение короля к краю доски королем и слоном), о которых теория окончаний пока еще молчит.

№ 6 В. Брон (Крc3, Лb7 — Кра1, Сb6, Кс1, п. e2. Ничья).

Автор: 1. Крд2! «Естественный» ход 1. Ле7 проигрывает немедленно — 1. ... Крb1, и нет защиты от угрозы 2. ... Са5+. Например, 2. Крb4 Сf2 и 3. ... e1Ф+. После 1. Крд2 белые намечают 2. Ле7. Теперь у черных три продолжения, цель которых — взять поле e7 под контроль слона. Каждое из них представляет собой как бы самостоятельный этюд.

А. 1. ... Са5+ 2. Крe2! Сb4 3. Л:b4 e1Ф 4. Лb1+ Кра2 5. Лa1+! Кра1 — пат.

Б. 1. ... Сс3+ 2. Крe1! Не годится 2. Крe2 из-за 2. ... e1Л. 2. ... Сс5! 3. Лb8! Очень трудный ход. Если 3. Крд2, то 3. ... Сd6! 4. Крe2 Кра2 5. Лb1. Нельзя и 5. Лa7+ Са3 6. Крд2 Крb3 — черные выигрывают. 3. ... Кра2!! Увода короля с 1-й горизонтали. 4. Крд2! 4. Ле8? Сb4+ 5. Крf2 e1Ф+ 6. Л:e1 Кd3+ в пользу черных. 4. ... Се3+. 4. ... Сd6 5. Ле8= 5. Крe1. Или 5. Крe2 e1Л+ 5. ... Сс5 6. Крд2 Се3+ 7. Крe1 — позиционная ничья. Если на 2. Крe1 черные отвечают 2. ... Сg5, то ничья достигается так: 3. Лh7! Сf6 4. Лh1! Кр 5. Крf2! Сd4+ 6. Кр3 с последующим 7. Л:c1.

В. 1. ... Сd8 2. Крe2! Сg5! 3. Лb1+! 3. Лb5 Се3 4. Лb4 e1Л+ 3. ... Кра2 4. Лb4! Кра3 5. Ле4 Сh6 (f4) 6. Крc3! Сg5 7. Крe2!, с позиционной ничьей.

Решателям на сей раз нечего оспаривать, не внесено и никаких дополнений. Можно лишь отметить неудачную попытку сконструировать пат путем 1. Крд2 Се3+ 2. Крe1 Сg5 3. Лa7+ (вместо 3. Лh7) Крb2 4. Лb7+ Крe2 5. Ле7+ Крd3 6. Лd7+ Крe3? 7. Ле7+ Крf3 8. Ле3+! Ход 6. ... Крe4! разрушает этот замысел.

№ 7. Ф. Бондаренко и А. Кузнецов (Крh5, Лb1, Лf5 — Крc7, пп. f3, g2, h2. Ничья).

Авторы: 1. Лc5+ Крд6 2. Лсc1 f2 3. Лh1!! g1Ф 4. Крh4! Если 4. Лb6+, то 4. ... Крe5 5. Лb5+ Крf4 6. Лb4+ Крf3 7. Лb3+ Крe2, с выигрышем. 4. ... Крe5 5. Крh3 Крf4 6. Лb4+ Крf3 7. Лb3+ Крe2 8. Лb2+ Крд3 9. Лb1, с позиционной ничьей.

Решатели: почти все прислали правильные ответы.

№ 8. В. Долгов (Крд8, Ла3, п. c6 — Крb2, Лb6, пп. e4, h4. Ничья).

Автор: 1. c7. 1. Ле3? Л:c6 2. Л:e4 Лb6 3. Крe7 h3 4. Лel Крc3 5. Крf7 Крд2 6. Лh1 Крe3 7. Крg7 Лh4 8. Крg6 Крf4+. 1. ... Лd6+ 2. Крe7! 2. Крe8? Леб 3. Ле3 Л:c7 4. Л:e4 Лh7 5. Крf8 h3 6. Лel Крe3 7. Крg8 Лh4 8. Крg7 Крд2 9. Лh1 Крe3+. 2. ... Лc6 3. Ле3 Л:c7+ 4. Крf6! Лh7 5. Крg6. 5. Крf5? h3 6. Лel h2 7. Лh1 e3+. 5. ... Ле7 6. Крf6. По-прежнему нельзя 6. Крf5? h3 7. Л:h3 e3 8. Лh1 e2 9. Лel Крe2+. 6. ... Ле8. Теперь король начинает преследовать ладью... 7. Крf7 Лh8 8. Крg7 Лh5 9. Крg6. Не годится 9. Л:e4 h3 10. Ле2+ Крc3 11. Крg6 h2+. 9. ... Леб 10. Крf6 Лe8 11. Крf7 — позиционная ничья. Возможно движение по квадрату и в обратном направлении. Идея А. Троицкого показана в миниатюре.

Решатели нашли и другие пути, ведущие к ничьей. Так, вместо 3. Лe3 в распоряжении белых имеется и 3. Лa7 и далее 3. ... e3 4. Лb7+ Крc2 5. Крд7 Л:c7+ 6. Л:c7+ Крд2 7. Крe8!! e2 8. Лd7+ Крe3 9. Лe7+ Крi2 10. Лi7+. Ничья. Вторая дуэль: 5. Л:e4 (вместо 5. Крg6) h3 6. Лe2+ (6. Крg6? h2!) Крc3 7. Лh2 Крд3 8. Кр'5 Крe3 9. Крg4 Лg7+ 10. Крi5 Лg3 11. Лa2 Крi3 12. Лh2, ничья.

№ 9. В. Каландадзе (Крb4, Са3, Са4; п. с6 — Крe3; Са8, Сg5; Кb8, Ке6. Ничья).

Автор: 1. Сс1+!. Не годится 1. с7? Каб+! 2. Кра5 Ка:c7 3. Сс1+ Крi2! 4. С:g5 К:g5 5. Крb6 Кge6 6. Сс6 Кd5+ 7. Крb5 Кd4+, и черные выигрывают. 1. ... Крд4! Если 1. ... Крe4, то 2. С:g5 К:g5 3. Крc5! Крe5 4. Крb6= 2. С:g5 К:g5 3. с7 Каб+ 4. Кра5 Кс7 5. Крb6 Кd5+ 6. Кра7 Кс7 7. Крb6 Кge6 8. Сс6 Кd5+ 9. Крb5 Кс3+ 10. Крb6 Кd5+ 11. Крb5 Ксc7+ 12. Кра5! С:c6 пат.

Решателям нечего было добавить.
№ 10. Л. Кацнельсон (Крg5, Лi5, Кd4, пп. b7, e4, e5, f3 — Крe8, Лb8, Са7, пп. d7, e7, f7, g4. Ничья.)

Автор: кажется, что только 1. Ке2? устраняет угрозу 1. ... g3!, но после 1. ... e6 2. Лi6 g1 3. Л:f3 Лb7 положение белых проигранное. Например, 4. Крi6 Сс5 5. Лh3 Сe7+ 6. Крg7 Сf8+ 7. Крi6 Лb1 8. Кf4 Лg1!, Решение: 1. Кb5. Не годится 1. Кр:g4 С:d4 2. Лh5 Крд8. 1. ... g3! 2. Крi4! g2 3. Лg5 g1Ф 4. Лg8+!! Ф:g8 5. Кс7+ Крi8 6. Кеb+! Крe8 7. Кс7+ Крд8 8. Кеb+, с вечным шахом или патом при взятии коня.

Некоторые решатели выразили сомнение в том, что в варианте 1. Ке2 белые проигрывают, но конкретными примерами этого не доказали.

3. Солманис

ВОЗВРАЩАЯСЬ К РАНЕЕ ОПУБЛИКОВАННЫМ ЗАДАЧАМ

Следующие авторы прислали исправления своих задач.

№ 377 А. Грин (четырёхходовка): Кра1, Фd2, Лс5, Лg7, Сb1, Кd3, пп. b2, f6 — Крд4, Фh3, Лh4, Са3, Сс8, Кb8, Кg2, пп. b4, b6, b7, e6, g3, g4, h6; 1. Ле5.

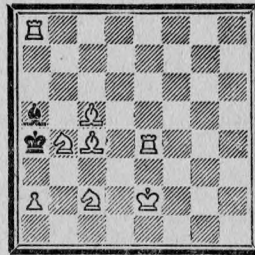
№ 431 М. Марандюк (трехходовка): Кра5, Фс3, Лb8, Сb7, Сg1, Кg7, Кg8, пп. a6, f3 — Крд6, Ле7, Лf2, Ch3, Ка4, пп. d5, d7; 1. Фd4.

№ 432 В. Бабичев (кооп. мат в 2 хода) : Крh7, Ла5, Сf2, Кb3, Ке6, пп. a6, d5 — Крb6, Фg1, Cd1; пп. с4, с5, d6, e2, g5; 1. Фе1, 1. Фg3, 1. Фg4.

Д. Банный переставляет в своей задаче № 419 черного слона a1 на f8 и добавляет черного коня на a1.

Задачи годового конкурса

№ 491
В. ЛИДЕР
Москва



Мат в 2 хода

№ 492
В. КОПАЕВ
Москва



Мат в 3 хода

№ 493
В. ВЛАДИМИРОВ,
Я. ПАСИК и С. ПУШКИН



Кооп. мат в 2 хода
Близнец: на e7 белая пешка

Шахматные Вести



В ТБИЛИСИ — НОВЫЙ ЧЕМПИОН

Имя 25-летнего Марата Левина еще мало известно любителям шахмат. Ученик заслуженного мастера спорта В. А. Гоглидзе, Левин несколько лет вообще не выступал, а в прошлом году в чемпионате столицы Грузии был третьим. В нынешнем первенстве города Левин, хотя и потерпел на финише два поражения, сумел опередить соперников и впервые завоевал звание чемпиона Тбилиси (12 очков).

Левин — ярко выраженный тактик. У него хорошие бойцовские качества. В худших позициях (а их у Левина было немало) молодой шахматист играл очень упорно, за что неоднократно был вознагражден.

На пол-очка отстали мастер Э. Убилава и к/м Д. Джаноев.

В заключение предлагаем два примера, скорее всего в коллекцию шахматных приложений.

Чахоян — Туркестанишвили



После долгого размышления черные записали ход 41. ... Фс3. При домашнем анализе у них нашелся прекрасный ресурс. 42. Лb7+ Крg6 43. Фg8+ Крh5. При желании белые могли, конечно, просто форсировать ничью, но они хотели большего. 44. g4+ Крh4 45. Фd8+ Кр:h3 46. Лb3. Белые поймали ферзя, но после ошеломляющей реплики 46. ... Фd3!! сами оказались в совершенно безнадежном положении и немедленно сдались. Редчайший случай горизонтального и вертикального перекрытия, не правда ли?

Забавна следующая партия.

Защита Каро-Канн Левин — Мачавариани

1. e4 c6 2. d4 d5 3. f3 de 4. fe e5 5. Кf3 ed?. Хорошо известная тяжелая ошибка. 6. Сс4! Се7 7. 0—0 Кf6 8. Кg5 0—0 9. К:f7 Фb6 10. Л:f6! d3+ 11. Крh1 gf (если 11. ... С:f6, то тоже 12. Фh5) 12. Фh5 f5 13. Кg5+ Крg7 14. Ф:h7+ Крf6 15. Фh6+ Крe5 16. Кf3+ Кр:e4 17. Кс3×.

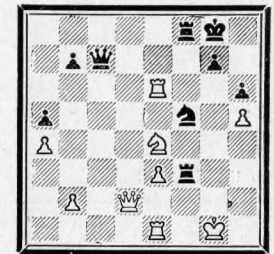
В открытом первенстве МАРИЙСКОГО совета общества «Спартак» победил игравший вне конкурса мастер А. Донченко (Москва) — 7 очков из 10. На пол-очка меньше у старшего участника турнира к/м В. Хлебникова.

Н. Васильев

Чемпионкой НОВОСИБИРСКА среди женщин стала А. Сироткина. В прошлом году спортивная общественность отметила 50-летие со дня рождения и 20-летие шахматной деятельности Анны Александровны Сироткиной. С 1953 года Анна Александровна почти во всех чемпионатах города занимает первое место, а в 1954 и 1962 годах добивается наибольших успехов — становится чемпионкой Вооруженных Сил СССР. А. Сироткина в качестве тренера передает накопленный ею богатый опыт своим ученикам.

Приводим окончание одной из партий первенства города.

Лысяя — Львова



29. ... Лg3+! 30. К:g3 Ф:g3+ 31. Крh1 Фh3+ 32. Крg1 Кh4 33. Фd5 Фg3+. В цейтноте черные не заметили немедленного выигрыша: 33. ... Кf3+ 34. Крf2 Фh2+ и 35. ... Кd2×. 34. Крh1 Ф:e1+ 35. Крh2 Кf3+ 36. Крh3 Кg5+ 37. Крg4 Фg1+ 38. Крh4 Фh2+, и белые сдались.

А. Степин